



Министерство образования и науки Республики Хакасия
ГАОУ РХ ДПО «Хакасский институт развития образования и повышения квалификации»

АНАЛИТИЧЕСКИЙ ОТЧЕТ
по результатам оценки компетенций,
необходимых для осуществления воспитательной
деятельности педагогическим работникам образовательных
организаций Республики Хакасия

Абакан, 2023

1. Общие сведения об оценке компетенций необходимых для осуществления воспитательной деятельности педагогическим работникам образовательных организаций, осуществляющих образовательную деятельность по образовательным программам общего образования

Оценка компетенций необходимых для осуществления воспитательной деятельности педагогическим работникам образовательных организаций, осуществляющих образовательную деятельность по образовательным программам общего образования (далее – Оценка компетенций), проводилась в апреле-мае 2023 года.

Цели проведения Оценки компетенций педагогических работников:

1. Исследование уровня сформированности компетенций, необходимых для осуществления воспитательной деятельности педагогическими работниками, выполняющими функцию классного руководителя, советниками директора по воспитанию, заместителями директора по учебно-воспитательной/воспитательной работе.

2. Развитие Единой системы оценки качества образования в Российской Федерации. Задачи проведения Оценки компетенций педагогических работников:

– осуществить доработку методик и инструментария процедур оценки компетенций, необходимых для осуществления воспитательной деятельности педагогическими работниками, выполняющими функцию классного руководителя, советниками директора по воспитанию, заместителями директора по учебно-воспитательной/воспитательной работе;

– установить уровень сформированности компетенций, необходимых педагогическим работникам, выполняющими функцию классного руководителя, советниками директора по воспитанию, заместителями директора по учебно-воспитательной/воспитательной работе для осуществления воспитательной деятельности в процессе решения профессиональных задач;

– выявить профессиональные дефициты педагогических работников, выполняющих функцию классного руководителя, советников директора по воспитанию, заместителями директора по учебно-воспитательной/воспитательной работе, связанные с осуществлением воспитательной деятельности.

При проведении Оценки компетенций реализованы 4 процедуры:

- диагностическое тестирование педагогических работников;
- диагностическое тестирование личностных результатов обучающихся;
- социологический опрос;
- сбор данных по показателям оценки эффективности воспитательной деятельности в общеобразовательных организациях.

Оценка компетенций проводилась с привлечением участников образовательных отношений (таблица 1).

Таблица 1. Участники Оценки компетенций

Оценочная процедура	Участники оценочной процедуры
Диагностическое тестирование педагогических работников	Классные руководители, заместители директоров школ по ВР/УВР, советники директоров школ по воспитанию
Диагностическое тестирование личностных результатов обучающихся	Обучающиеся 8-11 классов
Социологический опрос	Обучающиеся 8-11 классов, родители/законные представители обучающихся, педагогические работники, руководители общеобразовательных организаций
Сбор данных по показателям оценки эффективности воспитательной деятельности в общеобразовательных организациях	Общеобразовательные организации

Проведение Оценки компетенций осуществлялось в соответствии с моделью, которая была разработана для оценки компетенций, необходимых для осуществления воспитательной деятельности педагогическими работниками, выполняющими функцию классного руководителя, советниками директора по воспитанию, заместителями директора по учебно-воспитательной/воспитательной работе.

С учетом того, что Оценка компетенций имеет комплексный характер и включает 4 оценочные процедуры, были сформулированы требования к выборкам для каждой оценочной процедуры, на основании которых сформированы выборки для каждой образовательной организации,

принимающего участие в Оценке компетенций.

Участники Оценки компетенций приглашались в пункты проведения оценки (далее – ППО) в период с 24.04.2023 по 29.04.2023, 02.05.2023 и 03.05.2023 для выполнения диагностической работы и психологического теста в режиме онлайн в соответствии с расписанием проведения Оценки компетенций. В период с 24.04.2023 по 03.05.2023 была открыта возможность пройти социологический опрос в режиме онлайн с персональных компьютеров и устройств, подключенных к сети Интернет. Формирование данных по показателям оценки эффективности воспитательной деятельности в общеобразовательных организациях осуществлялось автоматически с использованием результатов проведения оценочных процедур.

Реализация диагностического тестирования педагогических работников, психологического тестирования обучающихся 8-11 классов и оценки эффективности воспитательной деятельности общеобразовательных организаций осуществлялись с помощью информационной системы «Автоматизированная информационная система оценочных процедур в сфере образования в онлайн-формате».

Таблица 2. Количество участников Оценки компетенций (диагностическое тестирование, психологическое тестирование, оценка эффективности воспитательной деятельности)

Наименование субъекта РФ	Количество ОО, принявших участие в Оценке компетенций	Количество педагогических работников, принявших участие в диагностическом тестировании	Количество обучающихся, принявших участие в оценке личностных результатов
Республика Хакасия	4	32	64

В процедурах Оценки компетенций приняли участие:

- 4 общеобразовательные организации в оценке эффективности воспитательной деятельности образовательных организаций;
- 32 педагогических работников образовательных организаций приняли участие в диагностическом тестировании для выявления сформированности уровня компетенций, необходимых для осуществления воспитательной деятельности и выявления профессиональных дефицитов в осуществлении воспитательной деятельности;
- 64 обучающимися 8-11 классов приняли участие в оценке личностных результатов воспитания, установленных ФГОС общего образования;

Сведения о количестве респондентов, принявших участие в Оценке компетенций, представлены в таблице 1.4.

Таблица 3. Количество участников Оценки компетенций (социологический опрос)

Субъект РФ	Количество респондентов – участников социологического опроса			
	Обучающихся	Родителей/законных представителей	Педагогических работников	Руководителей образовательных организаций
Республика Хакасия	64	64	32	4

– 164 респондента приняли участие в социологическом опросе для оценки удовлетворенности участников образовательных отношений воспитательной деятельностью в общеобразовательных организациях и вовлеченности участников образовательных отношений в воспитательную деятельность, в том числе:

- 64 обучающихся;
- 64 родителя (законных представителей);
- 32 педагогических работников;
- 4 руководителя образовательных организаций.

2. Анализ результатов диагностического тестирования педагогических работников для выявления сформированности уровня компетенций, необходимых для осуществления воспитательной деятельности и выявления профессиональных дефицитов в осуществлении воспитательной деятельности

Основные направления анализа результатов оценки компетенций педагогических работников:

1. Определение уровней сформированности компетенций, необходимых для осуществления воспитательной деятельности в процессе решения профессиональных задач. Уровни сформированности компетенций определяются по результатам выполнения диагностической работы исходя из общего количества баллов, набранного участником диагностики.

2. Выявление и систематизация затруднений учителей при выполнении диагностической работы. Выводы по данному направлению формируются на основе анализа результатов выполнения каждого задания.

3. Выявление лучших результатов и их анализ. Анализ результатов по данному направлению осуществляется исходя из результатов выполнения каждого задания.

Общие сведения о педагогических работниках – участниках диагностического тестирования

В проведении оценки компетенций, необходимых учителям для осуществления воспитательной деятельности, приняли участие 32 работника образовательных организаций Республики Хакасия.

Все участники диагностического тестирования заполняли анкеты, состоящие их двух частей. Ответы на вопросы первой части анкеты позволили провести анализ возрастного состава участников, уровня их образования, стажа педагогической деятельности и других контекстных данных, представленных в данной части аналитического отчета. Ответы на вопросы второй части анкеты позволили оценить адекватность разработанного инструментария.

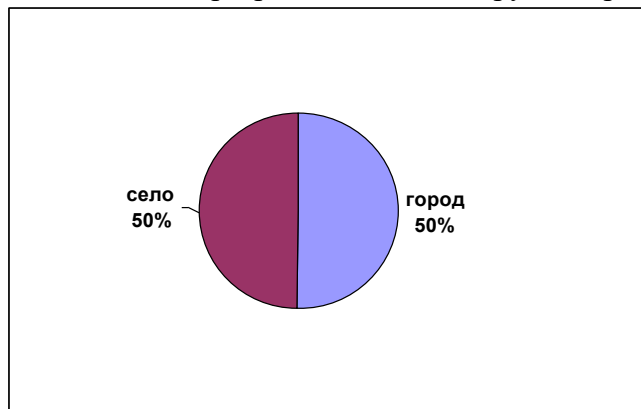


Рисунок 1. Доля участников в разрезе город/село

Среди участников диагностического тестирования городские образовательные организации представляли 16 человек (50%), сельские – 16 человек (50%) (рисунок 1).

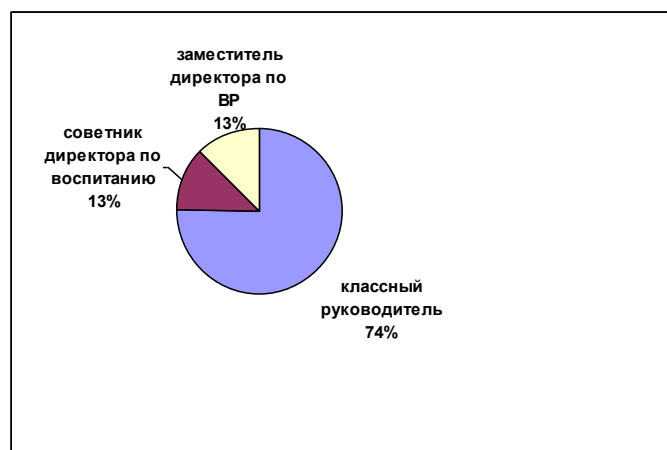


Рисунок 2. Состав участников

В диагностическом тестировании приняли участие 32 учителя (в т.ч. 24 классных руководителя), 4 заместителей и 4 советника директора по воспитанию (рисунок 2).

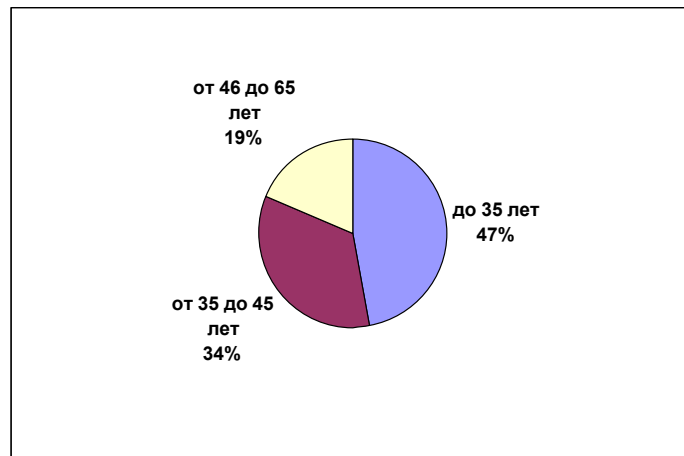


Рисунок 3. Возраст участников диагностики

В процентном отношении возрастной состав участников диагностики не отличался для городских и сельских школ (рисунок 4).

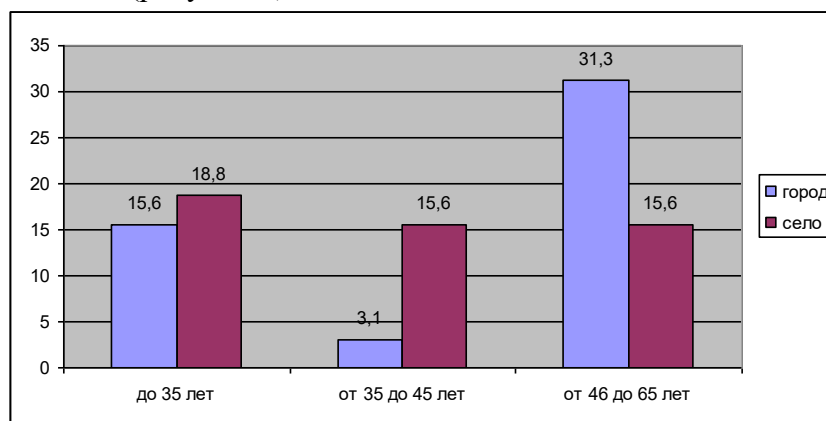


Рисунок 4. Распределение участников диагностики по возрасту в разрезе город/село

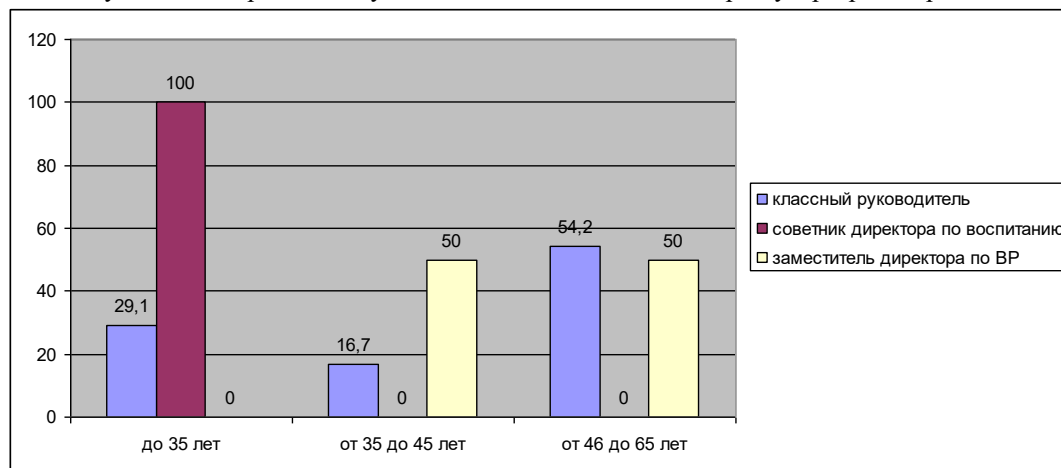


Рисунок 5. Распределение по возрасту в каждой группе участников диагностики

Среди участников исследования большая часть (более 50%) заместителей директоров по ВР и классных руководителей старше 46 лет, в то время как советники по воспитанию моложе 35 лет (рисунок 5).

В исследовании принимали участие как учителя, имеющие квалификационные категории, так и не имеющие категории: 22% участников имеют высшую категорию, 47% участников – первую и 31% – не имеют категории (рисунок 6).

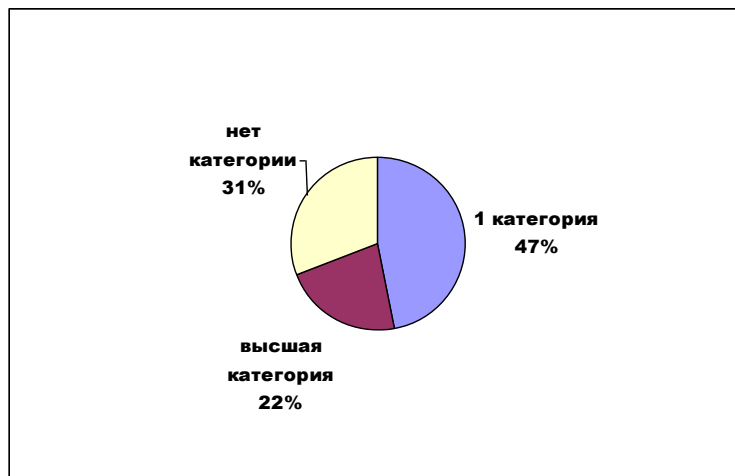


Рисунок 6. Распределение участников диагностики по квалификационным категориям

Наибольшую по численности группу участников диагностического исследования составили опытные педагогические работники, проработавшие в школе более 20 лет, – 46%. Работают в школе менее 5 лет – 13%, от 5 до 10 лет – 16%, и от 10 до 20 лет – 25% участников (рисунок 7).

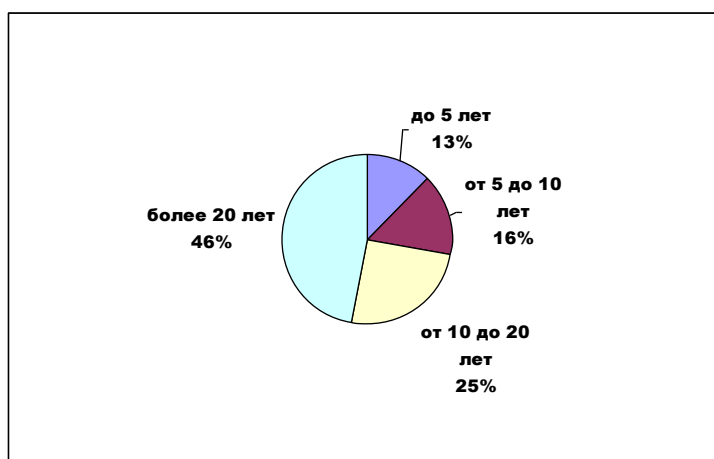


Рисунок 7. Распределение участников диагностики по стажу

Уровни сформированности компетенций, необходимых для осуществления воспитательной деятельности

Для проведения исследования уровня сформированности компетенций, необходимых для осуществления воспитательной деятельности, было подготовлено 4 варианта диагностической работы, а также кодификатор и спецификация, определяющие подходы к отбору содержания и оценивания диагностической работы.

Диагностическая работа состояла из 17 заданий, направленных на оценку уровня сформированности компетенций, необходимых педагогическим работникам для осуществления воспитательной деятельности. Все задания диагностической работы разработаны с учетом профессионального стандарта «Педагог (педагогическая деятельность в сфере дошкольного, начального общего, основного общего, среднего общего образования) (воспитатель, учитель)», профессионального стандарта «Специалист в области воспитания» и ориентированы на оценку готовности педагогических работников к выполнению трудовых функций и трудовых действий, определенных данными профессиональными стандартами.

Каждый вариант диагностической работы состоит из двух частей (таблица 4):

- часть 1 содержит задания, направленные на оценку знания федеральных нормативных правовых актов, определяющих требования к осуществлению воспитательной деятельности;
- часть 2 состоит из заданий, позволяющих оценить уровень сформированности навыков, необходимых для осуществления воспитательной деятельности в образовательной организации.

Таблица 4. Общая структура диагностической работы

Раздел диагностической работы	Кол-во заданий	Макс. балл
Часть 1. Задания, направленные на оценку знания федеральных нормативных правовых актов, определяющих требования к осуществлению воспитательной деятельности	5	5
Часть 2. Задания, направленные на оценку компетенций, необходимых для осуществления воспитательной деятельности в образовательной организации	12	23
Всего	17	28

Каждый вариант диагностической работы содержит задания разного уровня сложности (таблицы 5 и 6).

Таблица 5. Распределение заданий диагностической работы по содержанию и уровням сложности

Наименование части диагностической работы	Наименование проверяемых элементов содержания	Кол-во заданий	№ задания	Уровень сложн.	Макс. балл за 1 задание
Часть 1. Задания, направленные на оценку федеральных нормативных правовых актов, определяющих требования к осуществлению воспитательной деятельности	Знание стратегических документов, определяющих государственную политику в сфере воспитания	1	1	Б	1
	Знание содержания примерной рабочей программы воспитания для определяющих государственную политику в сфере профилактики деструктивного поведения несовершеннолетних	1	2	Б	1
Часть 2. Задания, направленные на оценку компетенций, необходимых для осуществления воспитательной деятельности в образовательной организации	Планирование мер по социально-педагогической поддержке обучающихся в процессе социализации	1	6	Б	1
	Организация социально-педагогической поддержки обучающихся в процессе социализации	1	7	П	2
	Организационно-методическое обеспечение социально-педагогической поддержки обучающихся	1	8	В	3
	Оказание обучающимся педагогической поддержки в создании общественных объединений	1	9	В	3
	Педагогическое сопровождение деятельности детских общественных объединений	1	10	Б	1
	Развитие самоуправления обучающихся на основе социального партнерства социальных институтов	1	11	П	2
	Организационно-педагогическое обеспечение проектирования и реализации программ воспитания	1	12	Б	1
	Организация работы по одному или нескольким направлениям внеурочной деятельности	1	13	П	2
	Организационно-методическое обеспечение Воспитательной деятельности	1	14	В	3
	Планирование воспитательной деятельности с группой обучающихся	1	15	П	2
	Организация социально и личностно значимой деятельности группы обучающихся	1	16	П	2
Организационно-методическое обеспечение воспитательного процесса в группе обучающихся	1	17	Б	1	
Всего		17			

Таблица 6. Распределение заданий диагностической работы по уровням сложности

Уровень сложности	Часть 1		Часть 2	
	Кол-во заданий	Мах балл за 1 задание	Кол-во заданий	Мах балл за 1 задание
Базовый	5	1	4	1
Повышенный	0	0	5	2
Высокий	0	0	3	3
Всего	5	5	12	23

Обобщенные сведения об уровне сформированности компетенций, необходимых для осуществления воспитательной деятельности

Варианты диагностической работы распределялись среди участников тестирования случайным образом. Различие в количестве участников, выполнявших разные варианты, не превышало 10% (рисунок 8).

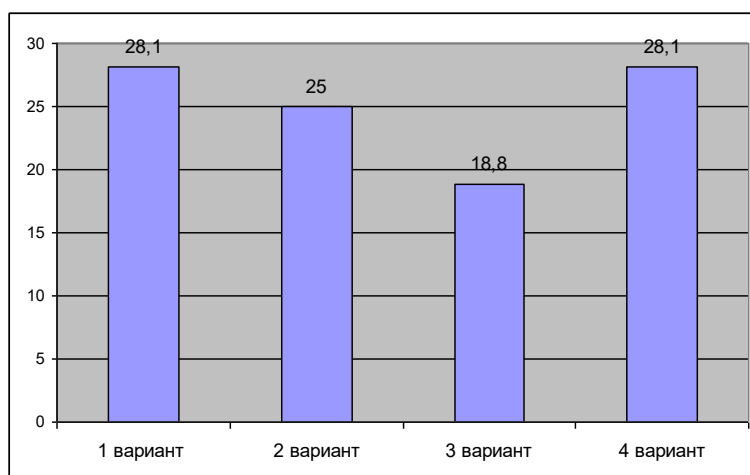


Рисунок 8. Распределение участников по вариантам диагностической работы

На рисунке 9 представлены значения среднего балла за выполнение каждого варианта диагностической работы, рассчитанного как отношение суммы баллов, полученной участниками тестирования за выполнение варианта, к количеству участников, выполнявших вариант. Данный показатель позволяет оценить, насколько успешно участники тестирования справились с диагностической работой в целом, а также соотнести варианты диагностической работы друг с другом по уровню сложности. Незначительный разброс значений среднего балла (не более 2%) свидетельствует о примерно одинаковом уровне сложности вариантов диагностической работы, что позволяет использовать их как равнозначные.

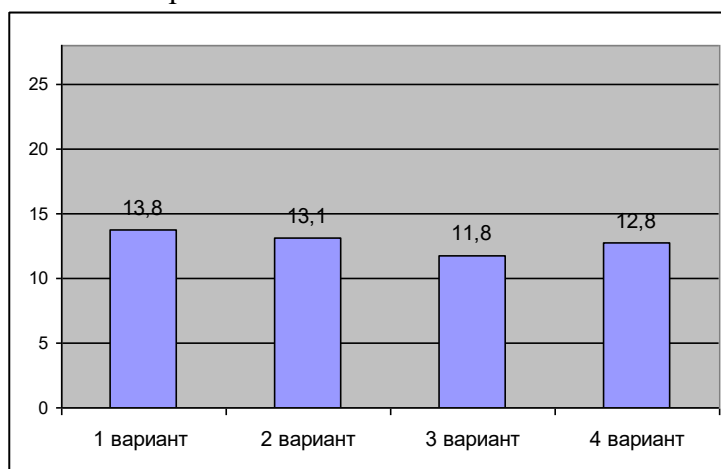


Рисунок 9. Средний балл выполнения диагностической работы в зависимости от варианта

На рисунке 10 приведены значения среднего балла выполнения диагностической работы группами участников. Результаты участников отличаются незначительно: классные руководители выполнили тест со средним баллом 12,7, заместители руководителей по ВР в среднем набрали 10 баллов, советники директоров по воспитанию – 17,5.

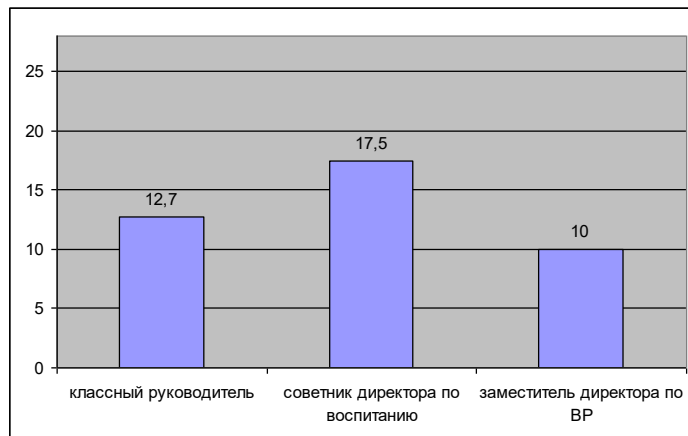


Рисунок 10. Средний балл выполнения диагностической работы группами участников

На рисунке 11 показаны соотношения значений средних баллов, набранных группами участников, со средними баллами выполнения заданий каждой из частей диагностической работы.

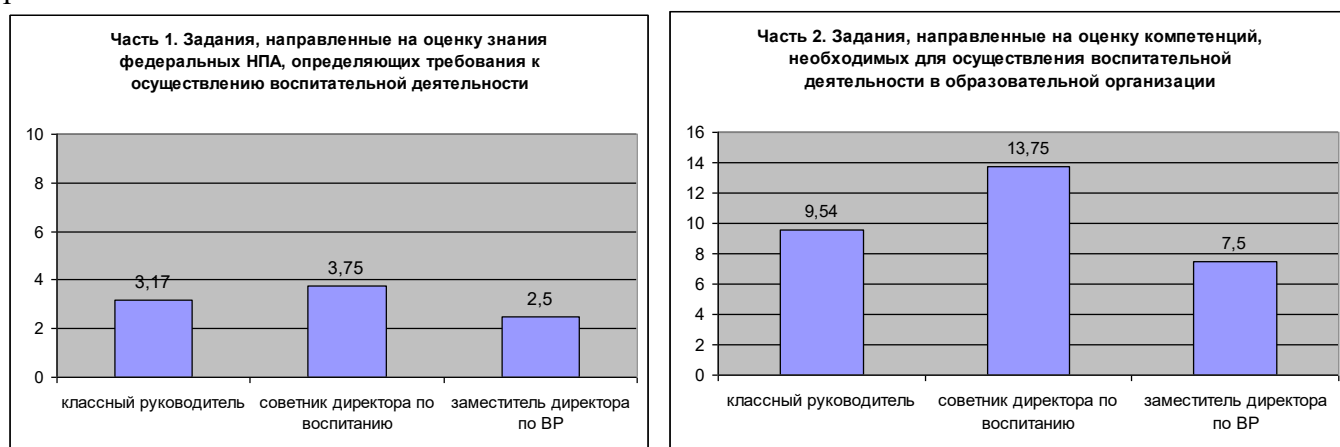


Рисунок 11. Средний балл выполнения частей диагностической работы группами участников

В среднем за выполнение заданий части 1, направленных на оценку знания НПА, участники получили 3,14 балла из 5 возможных, а задания части 2, посвященные проверке знаний и навыков в области воспитания, были выполнены на 10,26 балла их 23 возможных.

Средний балл (12,97), полученный участниками тестирования за выполнение всей диагностической работы, составляет 46,3% от максимального балла (28).

Средний % выполнения диагностической работы традиционно используется в качестве основного показателя при оценке уровня знаний и рассчитывается как отношение среднего балла выполнения заданий группой участников к максимально возможному баллу.

На рисунке 12 представлено соотношение среднего % выполнения заданий каждой из частей диагностической работы.

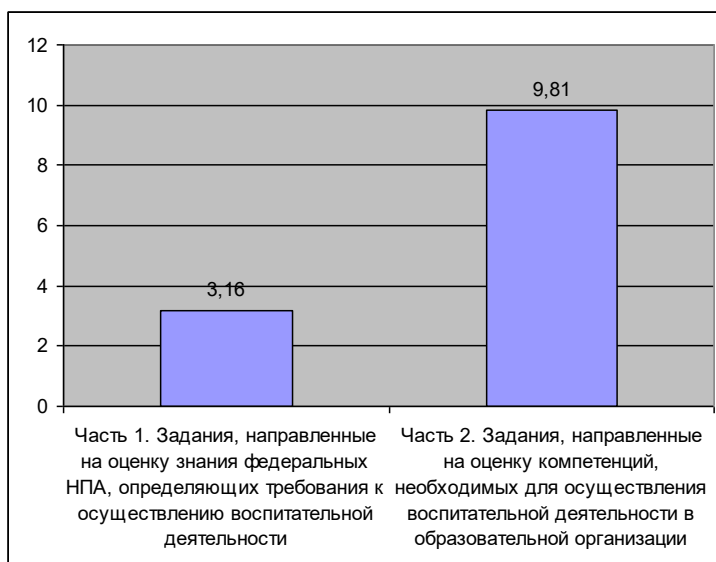


Рисунок 12. Средний % выполнения частей диагностической работы участниками тестирования

Задания части 1, направленные на оценку знания федеральных нормативных правовых актов, определяющих требования к осуществлению воспитательной деятельности, участники диагностики выполнили в среднем на 63,2%. Задания части 2, оценивающие уровень компетенций, необходимых педагогическим работникам для осуществления воспитательной деятельности в образовательной организации, выполнены в среднем на 35%.

Средний процент выполнения заданий диагностической работы в группировке по направлениям диагностики является показательным для проведения сравнительной оценки подготовленности респондентов (рисунок 13).

Более высокий по сравнению с классными руководителями уровень знаний федеральных нормативных правовых актов, регулирующих осуществление воспитательной деятельности, показали советники директоров по воспитанию, которые выполнили задания части 1 в среднем на 75%, и на третьем месте заместители директоров по ВР (50%).

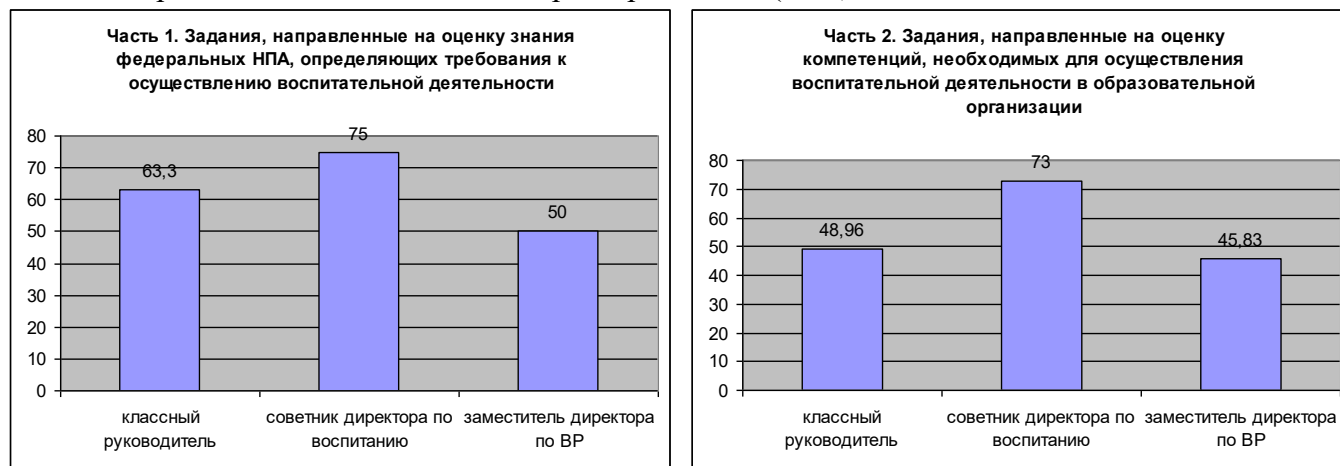


Рисунок 13. Средний процент выполнения заданий по разделам диагностической работы

Более компетентными в области воспитательной деятельности оказались советники директора по воспитанию, выполнившие задания части 2 диагностической работы в среднем на 73%.

Количество баллов, набранное участниками тестирования за выполнение диагностической работы, позволяет определить уровень сформированности компетенций, необходимых для осуществления воспитательной деятельности.

Уровень сформированности компетенций оценивается по общему количеству баллов, набранному участником за выполнение частей 1, 2 или всей работы в целом. В соответствии с Моделью оценки компетенций уровень компетенций считается низким, если участник получил менее 30% из возможного количества баллов, удовлетворительным от 30 до 59%, базовым от 60 до 69%, повышенным – от 70 до 79%, и высоким, когда итоговый балл участника составляет 80% и более от возможного максимального балла.

На рисунке 14 показано распределение участников диагностического тестирования по уровням сформированности компетенций, необходимых для осуществления воспитательной деятельности.

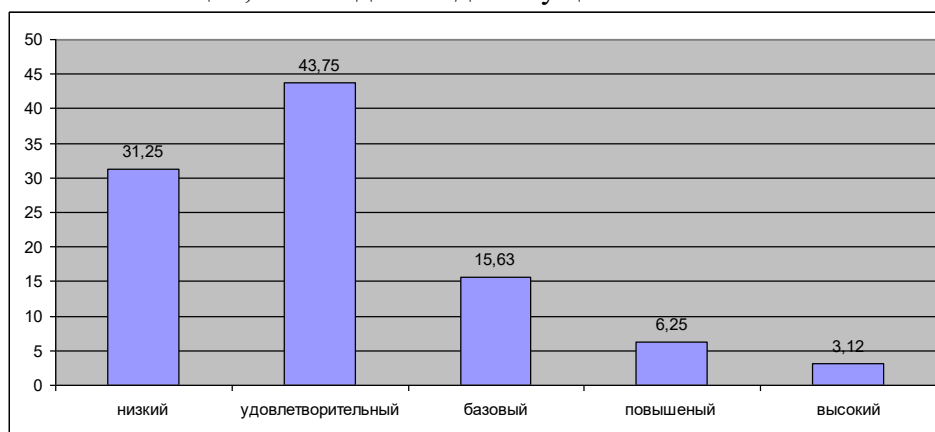


Рисунок 14. Уровни сформированности компетенций, необходимых участникам диагностического тестирования для осуществления воспитательной деятельности

Анализ результатов диагностического тестирования показал, что необходимые для

осуществления воспитательной деятельности компетенции сформированы следующим образом:

- на низком уровне у 31,25 % участников;
- на удовлетворительном уровне у 43,75% участников;
- на базовом уровне у 15,63% участников;
- на повышенном уровне у 6,25 % участников;
- на высоком уровне у 3,12% участников.

Таким образом, доля участников тестирования, достигших базового уровня (и выше) владения компетенциями, необходимыми для осуществления воспитательной деятельности, составляет 25%, что свидетельствует о необходимости масштабного повышения квалификации учителей по различным аспектам осуществления воспитательной работы в школе.

Основное количество учителей (43,75%) продемонстрировали удовлетворительный уровень сформированности компетенций. При этом педагогические работники городских школ демонстрируют более высокий уровень владения профессиональными компетенциями в области воспитания (рисунок 15).

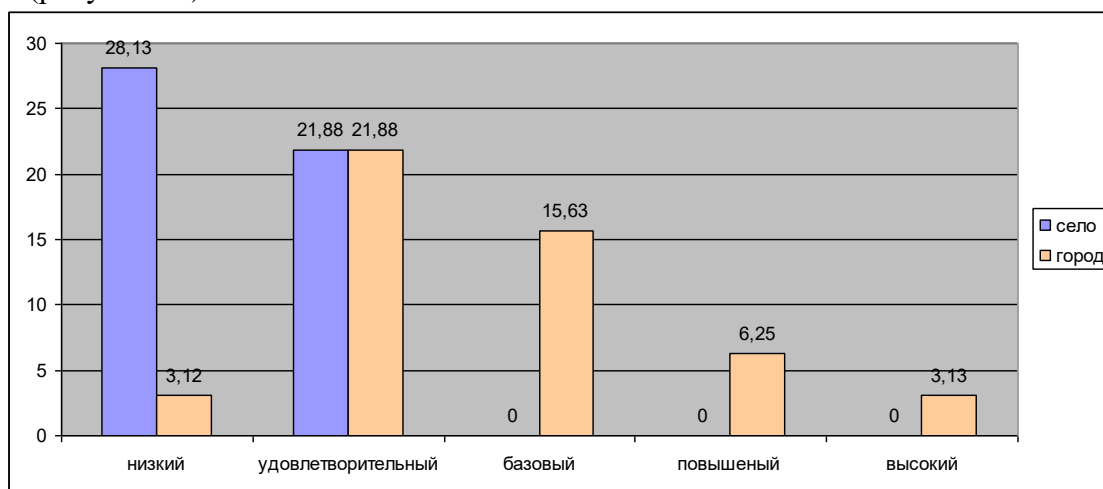


Рисунок 15. Уровни сформированности компетенций, необходимых участникам диагностического тестирования для осуществления воспитательной деятельности в разрезе город/село

3. Систематизация трудностей педагогических работников, которые обуславливают низкие результаты

Каждому заданию диагностической работы, согласно спецификации, соответствует определённый профессиональный дефицит, который является причиной затруднения при выполнении заданий.

Под профессиональными дефицитами в контексте данной Модели понимается отсутствие или недостаточное развитие профессиональных компетенций педагогических работников, вызывающее типичные затруднения в выполнении тех или иных трудовых функций.

Анализ результатов выполнения каждого задания диагностической работы позволяет выявить профессиональные дефициты участников диагностического тестирования и систематизировать трудности педагогических работников, которые обуславливают низкие результаты, в том числе в разрезе выполняемого участниками оценки компетенций профессионального функционала, а также в разрезе частей диагностической работы.

Маркерами профессиональных дефицитов педагогических работников, указанных в спецификации к диагностической работе, являются задания, которые выполнили менее 30% участников.

На рисунке 2.51 приведены доли участников тестирования, выполнивших каждое из заданий диагностической работы. При этом выполнившим задание считается участник, получивший за выполнение задания максимальный балл. Гистограмма на рисунке 16, представляющая результат выполнения заданий всеми участниками диагностики, дополнена соответствующими графиками для каждой из групп участников (классные руководители, советники по воспитанию и заместители директора по ВР).

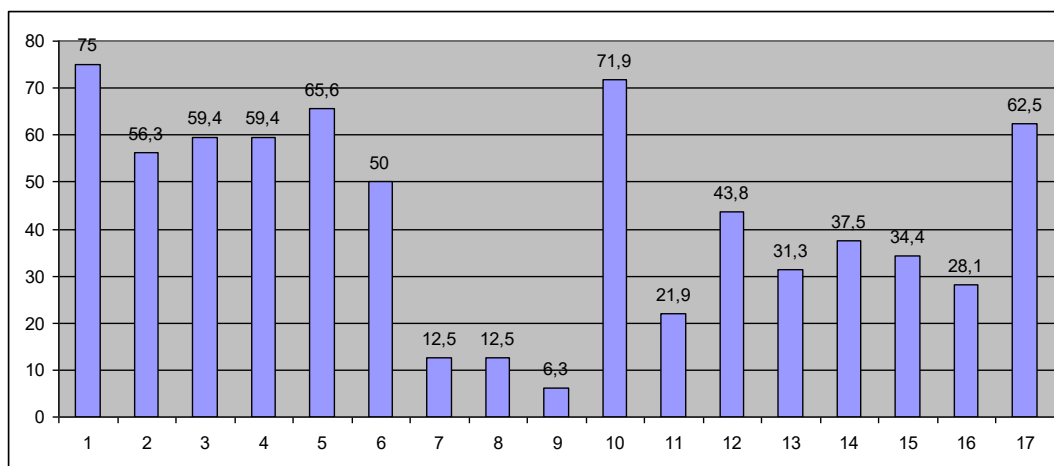


Рисунок 16. Доля участников тестирования, выполнивших задания диагностической работы (получивших максимальный балл за выполнение задания)

Низкий процент участников диагностики (менее 30%), справившихся с заданием, свидетельствует о наличии определенного профессионального дефицита педагогических работников, прошедших тестирование.

Независимо от принадлежности к той или иной группе все участники диагностики испытывали основные затруднения при решении заданий повышенного и высокого уровня второй части диагностической работы. При этом наименьшее количество участников (6,3%) выполнило задание 9, а за выполнение заданий 7 и 8 максимальный балл получило менее 20% участников диагностики, независимо от их принадлежности к той или иной группе.

Задание 9 высокого уровня сложности направлено на оценку готовности к выполнению трудового действия «Оказание обучающимся педагогической поддержки в создании общественных объединений». В задании предлагалось соотнести содержание деятельности детского общественного объединения с уровнем педагогического сопровождения детского общественного объединения. Затруднения при выполнении данного задания могут свидетельствовать о наличии профессиональных дефицитов, связанных с недостаточным уровнем знания теории и методики педагогической поддержки деятельности детских общественных организаций, движений, объединений, и умения оказывать педагогическую поддержку обучающимся в формировании их творческих, общественных объединений, органов самоуправления. Доля участников диагностики, набравших максимальный балл за выполнение задания 9, составила 6,3%. Наибольшие затруднения при выполнении трудового действия «Оказание обучающимся педагогической поддержки в создании общественных объединений» испытывают заместители директора по ВР, успешнее выполняют данное трудовое действие классные руководители.

В задании 11 повышенного уровня сложности требовалось установить соответствие между типами социального партнерства образовательной организации в воспитании обучающихся и содержанием совместной деятельности образовательной организации с высшими учебными заведениями, научными исследовательскими институтами.

Задание направлено на оценку подготовленности педагогических работников в области развития самоуправления обучающихся на основе социального партнерства социальных институтов. Затруднения при выполнении данного задания свидетельствуют о наличии профессиональных дефицитов, связанных с недостаточным уровнем знания механизмов социального партнерства институтов социализации и умения осуществлять координацию совместных действий образовательной организации с институтами социализации по поддержке детских инициатив. Доля участников диагностики, набравших максимальный балл за выполнение задания 11, составила 21,9%. Наибольшие затруднения при выполнении трудового действия «Развитие самоуправления обучающихся на основе социального партнерства социальных институтов» испытывают советники директора по воспитанию, успешнее выполняют данное трудовое действие заместители директора по ВР.

Задание 13 повышенного уровня сложности направлено на оценку готовности к выполнению трудового действия «Организация работы по одному или нескольким направлениям внеурочной деятельности». В задании предлагалось определить правильную последовательность действий

обучающихся и учителя при проведении различных мероприятий (соревнования с ростовыми шахматами, масленичная ярмарка и гуляния, проектированию территории в форме дизайн-сессии, проведение КВН). Затруднения при выполнении данного задания указывают, что в зону профессиональных дефицитов участников диагностики попадают знание теоретических и методических подходов к организации воспитательного процесса во внеурочное время и умение проводить творческие массовые мероприятия в рамках реализации программ внеурочной деятельности по выбранному направлению. Доля участников диагностики, набравших максимальный балл за выполнение задания 13, составила 31,3%. Наибольшие затруднения при выполнении трудового действия «Организация работы по одному или нескольким направлениям внеурочной деятельности» испытывают классные руководители, успешнее выполняют данное трудовое действие заместители директора по ВР.

Задание 14 высокого уровня сложности, направленное на оценку готовности к выполнению трудового действия «Организационно-методическое обеспечение воспитательной деятельности». В задании предлагалось соотнести оценочные процедуры, используемые в образовательной организации для ежегодного самоанализа воспитательной работы, с основными направлениями анализа воспитательного процесса. Затруднения при выполнении данного задания свидетельствуют о наличии профессиональных дефицитов, в области знания методов, способов педагогической диагностики, оценки результатов реализации программ воспитания, мониторинга воспитательного процесса, а также умения осуществлять отбор диагностических технологий для анализа результатов воспитательной деятельности. Доля участников диагностики, набравших максимальный балл за выполнение задания 14, составила 37,5%. Наибольшие затруднения при выполнении трудового действия «Организационно-методическое обеспечение воспитательной деятельности» испытывают классные руководители, успешнее выполняют данное трудовое действие заместители директора по ВР.

Задание 15 повышенного уровня сложности, направленное на оценку готовности к выполнению трудового действия «Планирование воспитательной деятельности с группой обучающихся». В задании предлагалось определить, какой порядок действий классного руководителя является наиболее эффективным по развитию детского коллектива (вариант 1), по составлению плана воспитательной работы в группе (классе) (вариант 2), по совместному с обучающимися планированию воспитательной деятельности в группе (классе) (вариант 3), по совместному с обучающимися планированию воспитательной деятельности (вариант 4). Затруднения при выполнении данного задания свидетельствуют о наличии профессиональных дефицитов, связанных с недостаточным знанием теоретических и методических основ разработки плана (программы) воспитательной деятельности с группой обучающихся. Умение приобщать обучающихся к проектированию совместной социально и личностно значимой деятельности. Доля участников диагностики, набравших максимальный балл за выполнение задания 15, составила 34,4%. Наибольшие затруднения при выполнении трудового действия «Планирование воспитательной деятельности с группой обучающихся» испытывают классные руководители, успешнее выполняют данное трудовое действие заместители директора по ВР.

Задание 16 повышенного уровня сложности, направленное на оценку готовности к выполнению трудового действия «Организация социально и личностно значимой деятельности группы обучающихся». В задании предлагалось определить, какие формы воспитательной работы подходят для реализации направлений воспитания. Затруднения при выполнении данного задания свидетельствуют о наличии профессиональных дефицитов, связанных с недостаточным уровнем знания форм и методов организации различных видов социально значимой развивающей деятельности группы и микрогрупп обучающихся в рамках гражданско-патриотического, духовно-нравственного, трудового, экологического, эстетического, физического воспитания, а также умением организовывать эту деятельность. Доля участников диагностики, набравших максимальный балл за выполнение задания 16, составила 28,1%. Наибольшие затруднения при выполнении трудового действия «Организация социально и личностно значимой деятельности группы обучающихся» испытывают советники директора по воспитанию, успешнее выполняют данное трудовое действие классные руководители.

4. Анализ результатов оценки личностных результатов воспитания, установленных ФГОС общего образования

Диагностика личностных результатов воспитания обучающихся осуществлялась с помощью инструментария, представляющего систему из двух психологических тестов, включающих в себя 128 мини-кейсов, реализованных в виде пакета компьютерных программ для авто тестирования и обработки, и анализа данных оценки.

Общие сведения об обучающихся – участниках оценки личностных результатов воспитания

В диагностическом тестировании по оценке личностных результатов воспитания приняли участие 64 обучающихся 8-11 классов из 4 образовательных организаций.

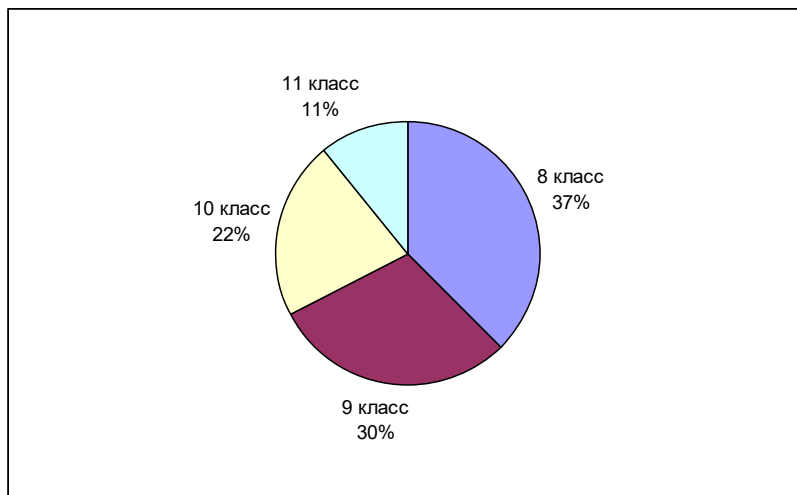


Рисунок 17. Сведения о количестве обучающихся – участников оценки личностных результатов воспитания

Уровни сформированности личностных результатов воспитания у обучающихся

Варианты психологических тестов распределялись среди участников тестирования случайным образом:

- тест №1 выполняли 35 (54,7%) человек;
- тест №2 – выполняли 29 (45,3%) человек.

На рисунке 18 приведены значения среднего балла выполнения диагностической работы обучающимися 8-11 классов.

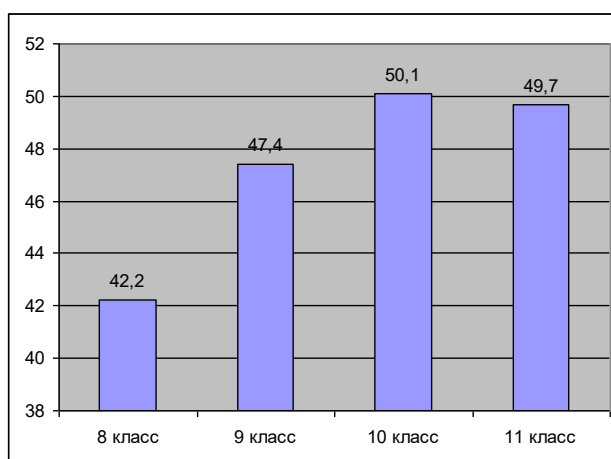


Рисунок 18. Средний балл выполнения тестов участниками диагностики

Средний результат выполнения тестов составил 47,4 балла. Результаты обучающихся разных классов отличаются незначительно. Обучающиеся 8 классов выполнили тест со средним баллом 42,17, девятиклассники в среднем набрали 47,4 балла, обучающиеся 10 классов – 50,1 балла. Средний балл прохождения тестов обучающимися 11 классов равен 49,7.

На рисунке 3.5 представлен средний процент выполнения участниками каждого из разделов теста. Наилучшие результаты отмечены по таким направлениям как патриотическое (72,9% выполнения), гражданское (71,9%), духовно-нравственное (66%) и трудовое (68,4%) воспитание. С более низким результатом (49,7%) обучающиеся отвечали на вопросы теста из раздела физическое воспитание.

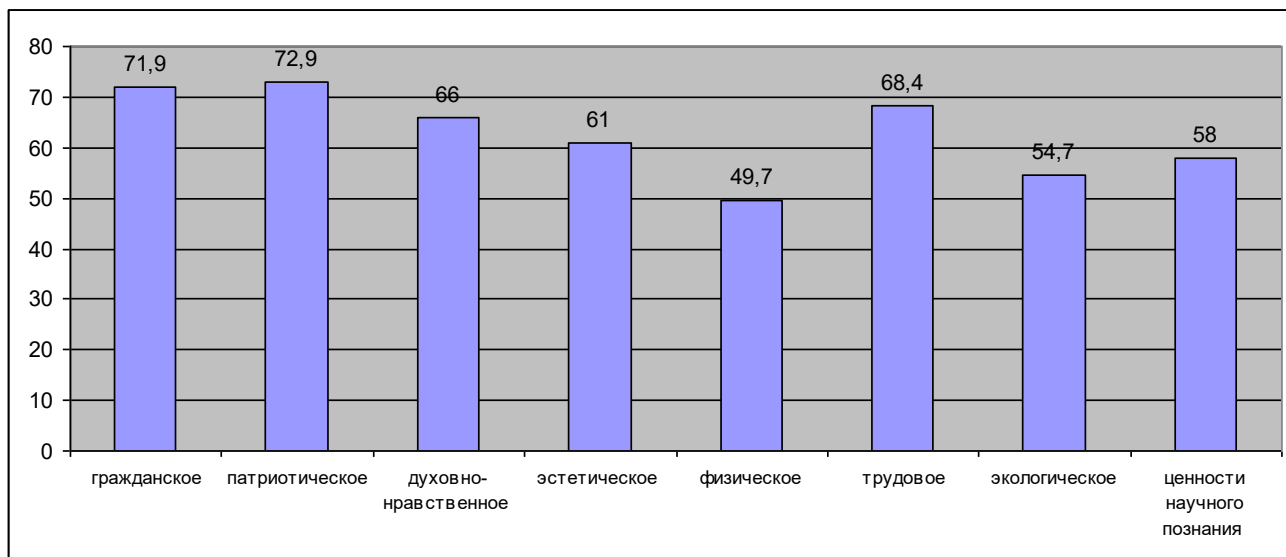


Рисунок 19. Средний процент выполнения разделов теста

По результатам выполнения мини-кейсов участник оценки набирает определенное количество баллов, которое позволяет определить уровень сформированности личностных результатов воспитания в целом. Система оценивания и характеристика уровня сформированности личностных результатов воспитания приведены в таблице 7.

Таблица 7. Общая характеристика уровней сформированности личностных результатов воспитания по итогам выполнения психологического теста в целом

Уровень сформированности личностных результатов воспитания в целом	Кол-во баллов за выполнение заданий теста в целом	Характеристика уровня сформированности личностных результатов воспитания
Низкий	0-21	Не демонстрирует эмоционально-положительного отношения к школе, ориентация на внешние моменты школьной действительности. Внутренняя позиция школьника сформирована недостаточно. Нет позитивного образца для подражания. Гражданская идентичность, включая чувство гордости за Россию, сформированы недостаточно. Могут наблюдаться признаки национализма. Низкий уровень эмпатии. Самооценка неустойчива, нарушена способность предвидеть последствия своих поступков. Мотивация к деятельности фрагментарная, социальные и учебно-познавательные мотивы представлены недостаточно. Низкий уровень знания моральных норм и сформированности морально-этических суждений
Базовый	22-50	Имеет сформированную внутреннюю позицию и эмоционально-положительное отношение к той деятельности, которой занимается. Сформированы основы гражданской идентичности и чувство гордости за свою Родину. Мотивация учебной деятельности, включает социальные, учебно-познавательные и внешние мотивы, любознательность и интерес к новому содержанию и способам решения проблем. Адекватная самооценка. Имеется способность принимать решения исходя из внутренней позиции. Демонстрирует наличие внутреннего смысла в деятельности. Знает основные моральные нормы и ориентируется на их выполнение на основе понимания их социальной необходимости
Высокий	51-72	Имеет сформированную внутреннюю позицию и эмоционально-положительное отношение к той деятельности, которой занимается. Имеется положительный образ для подражания. Осознает свою национальность, уважает культуру и традиции народов России и мира. Не делит на «своих» и «чужих». Способен к доверию, пониманию и сопереживанию чувствам других людей. Сформированы основы гражданской идентичности и чувство гордости за свою Родину. Самооценка адекватная, включая

	<p>осознание своих возможностей в учении, способности адекватно судить о причинах своего успеха/неуспеха в учении. Умеет видеть свои достоинства и недостатки, уважать себя и верить в успех. Мотивация учебной деятельности, включает социальные, учебно-познавательные и внешние мотивы, любознательность и интерес к новому содержанию и способам решения проблем, мотивации достижения результата, стремления к совершенствованию своих способностей. Демонстрирует наличие внутреннего смысла в деятельности. Знает основные моральные нормы, сформированные морально-этические суждения, ориентируется на их выполнение на основе понимания их социальной необходимости. Способен к оценке своих поступков и действий других людей с точки зрения соблюдения/нарушения моральной нормы</p>
--	--

С использованием шкалы, приведенной в таблице 3.3, была проведена оценка уровня сформированности личностных результатов воспитания у обучающихся – участников диагностики в целом (рисунок 20).

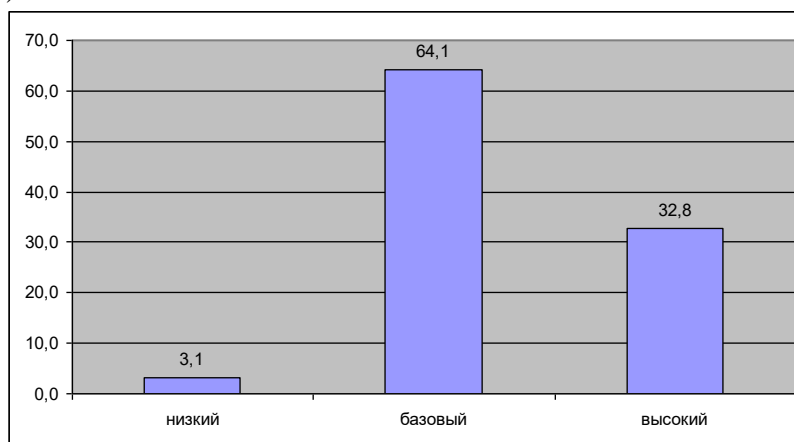


Рисунок 20. Уровни сформированности личностных результатов воспитания у обучающихся, в целом

Из всех принимавших участие в исследовании обучающиеся 32,8% продемонстрировали высокий уровень личностных результатов воспитания, 64,1% – базовый, и 3,1% – низкий.

Уровень сформированности личностных результатов воспитания у городских школьников несколько выше, чем у тех, кто учится в сельских школах (рисунок 21).

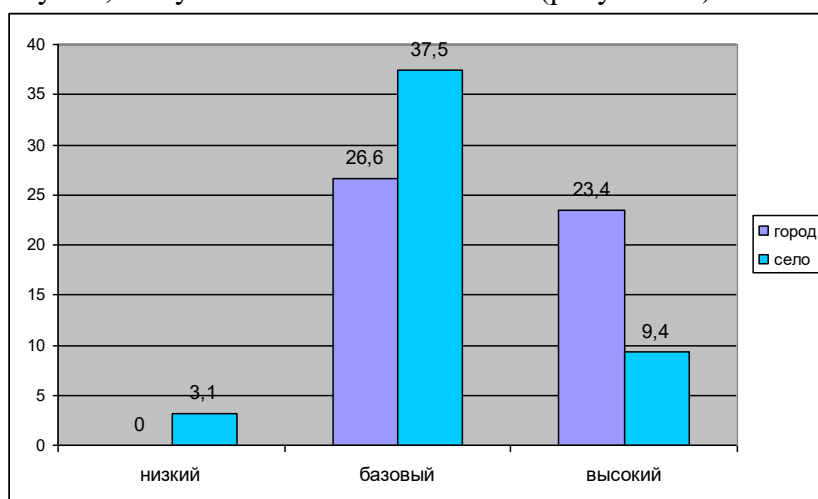


Рисунок 21. Уровень сформированности личностных результатов воспитания у обучающихся 8-11 классов в разрезе город/село

5. Результаты оценки удовлетворенности участников образовательных отношений воспитательной деятельностью в общеобразовательных организациях

Оценка удовлетворенности участников образовательных отношений воспитательной деятельностью в общеобразовательных организациях проводилась в различных разрезах:

- удовлетворенность содержанием рабочей программы воспитания;

- удовлетворенность организационно-педагогическими условиями воспитательной деятельности;
- удовлетворенность эффективностью воспитательной деятельности.

Так, анкетами участников социологического опроса были предусмотрены вопросы, связанные с характеристиками организационно-педагогических условий воспитательной деятельности в школах. Для каждой категории респондентов набор характеристик различен. Респонденты оценивали каждую их характеристик, присваивая каждой позиции дифференцированную оценку в диапазоне от 1 балла до 10 баллов (1 балл – полностью не удовлетворен, 10 – максимально удовлетворен). По результатам обработки ответов респондентов определены комплексные показатели, характеризующие в обобщенном виде степень удовлетворенности всем набором параметров воспитательной деятельности в регионе.

Удовлетворенность содержанием рабочей программы воспитания оценивалась по результатам ответов на вопросы анкеты у обучающихся и педагогических работников.

Удовлетворенность обучающихся содержанием программы воспитания оценивалась на основании положительных ответов респондентов на вопрос «Нравится ли Вам посещать внеклассные мероприятия?».

В целом по Российской Федерации 67,3% респондентов удовлетворены содержанием программы воспитания, а по Республике Хакасия удовлетворенность обучающихся составляет 43,8%.

Удовлетворенность педагогических работников содержанием программы воспитания оценивалась на основании положительных ответов респондентов (вариант ответа «она меня полностью устраивает») на вопрос «Как Вы относитесь к содержанию рабочей программы воспитания?». В целом по выборке порядка 65,6% опрошенных педагогических работников Республики Хакасия удовлетворены содержанием программы воспитания.

Удовлетворенность обучающихся характеристиками организационно-педагогических условий воспитательной деятельности в школе оценивалась по следующему перечню параметров: деятельность классного руководителя; условия для занятия спортом и творчеством; микроклимат в классе, школе; отношения с учителями и одноклассниками; возможность заниматься волонтерством и другими социальными проектами; принимать участие в различных мероприятиях (экскурсиях, конференциях, олимпиадах, конкурсах, форумах и др.), в деятельности Российского движения детей и молодежи, во внеклассных мероприятиях вместе с родителями. Общий уровень удовлетворенности среди всех опрошенных обучающихся составил 84,1%.

Удовлетворенность родителей характеристиками организационно-педагогических условий воспитательной деятельности в школе оценивалась по широкому перечню параметров, включающих условия для занятия спортом и творчеством, деятельность классного руководителя, отношения с учителями и одноклассниками, возможность принимать участие в различных мероприятиях, а также заниматься волонтерством и другими социальными проектами и другие.

В целом порядка 88,2% родителей удовлетворены рассматриваемыми характеристиками организационно-педагогических условий воспитательной деятельности в школе. Наиболее низкий уровень удовлетворенности родителей отмечается по следующим параметрам: условия для занятия спортом и творчеством, возможность участия во внеклассных мероприятиях вместе с родителями.

В процессе социологического опроса педагогические работники оценили степень удовлетворенности отдельными характеристиками воспитательной деятельности по следующим параметрам: управление воспитательной деятельностью в школе; профессионализм педагогических работников, осуществляющих воспитательную деятельность; содержание и актуальность рабочей программы воспитания; методическая поддержка воспитательного процесса; доступность электронных образовательных ресурсов и сервисов; психологический микроклимат в школе; состояние и достаточность инфраструктуры школы; качество личностных коммуникаций участников образовательного процесса; организация документооборота.

Значение данного показателя по выборке в целом составило 85,1%. Наиболее низкие оценки в целом по выборке педагогических работников получили такие параметры, как инфраструктура школы и организация документооборота.

Оцениваемые аспекты организации и состояния воспитательной деятельности для руководителей включали следующие: управление воспитательной деятельностью в школе; профессионализм педагогических работников, осуществляющих воспитательную деятельность;

содержание и актуальность рабочей программы воспитания; методическая поддержка воспитательного процесса; доступность электронных образовательных ресурсов и сервисов; психологический микроклимат в школе; состояние и достаточность инфраструктуры школы; качество личностных коммуникаций участников образовательного процесса; организация документооборота.

Значение комплексного показателя по региону составило 88,9%. Наиболее низкие оценки в целом по выборке руководителей получили такие параметры, как инфраструктура школы и организация документооборота, что совпадает с мнением педагогических работников.

Удовлетворенность эффективностью воспитательной деятельности оценивалась по результатам ответов на вопросы, содержащихся в анкетах всех респондентов.

Удовлетворенность обучающихся эффективностью воспитательной деятельности оценивалась на основании положительных ответов респондентов на вопрос «Помогают ли Вам знания, полученные на классных часах и других мероприятиях в реальной жизни?». В целом 72,6% респондентов удовлетворены эффективностью воспитательной деятельности.

Удовлетворенность родителей эффективностью воспитательной деятельности оценивалась на основании положительных ответов респондентов (вариант ответа «да») на вопрос «Удовлетворены ли Вы в целом процессом воспитания Вашего ребенка в школе?». В целом по выборке 67,2% опрошенных родителей удовлетворены эффективностью воспитательной деятельности.

Удовлетворенность педагогических работников эффективностью воспитательной деятельности оценивалась на основании положительных ответов респондентов (варианты ответа «да, вполне», «скорее да, чем нет») на вопрос «Удовлетворены ли Вы уровнем личностных результатов воспитания, которые демонстрируют ученики Вашей школы?». Значение данного показателя по выборке составило 90,6%.

Удовлетворенность руководителей эффективностью воспитательной деятельности оценивалась на основании положительных ответов респондентов (варианты ответа «да, вполне», «скорее да, чем нет») на вопрос «Удовлетворены ли Вы уровнем личностных результатов воспитания, которые демонстрируют ученики Вашей школы?». Общий уровень удовлетворенности руководителей эффективностью воспитательной деятельности в целом по выборке составил 100%.

6. Анализ результатов оценки вовлеченности участников образовательных отношений в воспитательную деятельность

Оценка вовлеченности обучающихся в воспитательную деятельность определялась по показателям эмоционального восприятия внеклассных мероприятий, активности участия в них, отношения к государственно-общественным движениям, социально-значимым проектам и другим характеристикам. Ответы распределились достаточно равномерно среди следующих вариантов: «радость от раскрытия моего познавательного и творческого потенциала» (22,9%), «удовлетворенность своей активностью» (24,8%), «удовлетворенность от возможности самореализации» (24,8%), «восхищение личностными качествами и профессионализмом учителя» (16,5%). Не пользовались популярностью ответы: «ощущение напрасной траты времени» и «не возникает положительных эмоций».

На вопрос «Принимаете ли Вы участие во внеклассных мероприятиях (экскурсии, соревнования и пр.)» более 62,5% опрошенных обучающихся ответили утвердительно (сумма ответов «Да, постоянно» и «Да, часто»). Иногда во внеклассных мероприятиях принимают участие 29,7% опрошенных, и только 7,8% не принимают участия в данных мероприятиях.

Пропуск внеклассных мероприятий без уважительной причины не допускают более 50% респондентов, 35,9% пропускали один или два раза, время от времени пропускают около 9,4% опрошенных, часто или вообще не приходят на внеклассные мероприятия порядка 4,7% опрошенных обучающихся.

Больше всего из внеклассных мероприятий обучающиеся любят посещать мероприятия за пределами школы (23%), популярность других видов занятости меньше: школьные концерты и театральные постановки (13,3%), спортивные соревнования (23%), классные часы (13,3%), КВН предпочитают 13,3% опрошенных. В категории «другое» обучающиеся отметили «Что? Где? Когда?», мероприятия, организованные МЧС, дискотеки, различные выставки и военно-

патриотические мероприятия, викторины.

Участие обучающихся в волонтерской деятельности в целом представлено на рисунке 22.

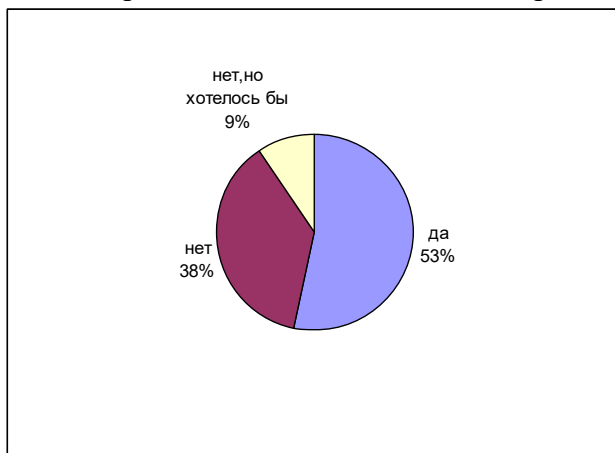


Рисунок 22. Участие обучающихся в волонтерской деятельности, проценты

В целом 53,1% опрошенных обучающихся являются волонтерами, 9% хотели бы принять в этом участие, 37,5% не участвуют вовсе.

Из общего числа опрошенных 42,2% обучающихся участвуют в реализации социально значимых проектов, хотели бы принять участие 12,5%, не участвуют 37,5% опрошенных (рисунок 23).

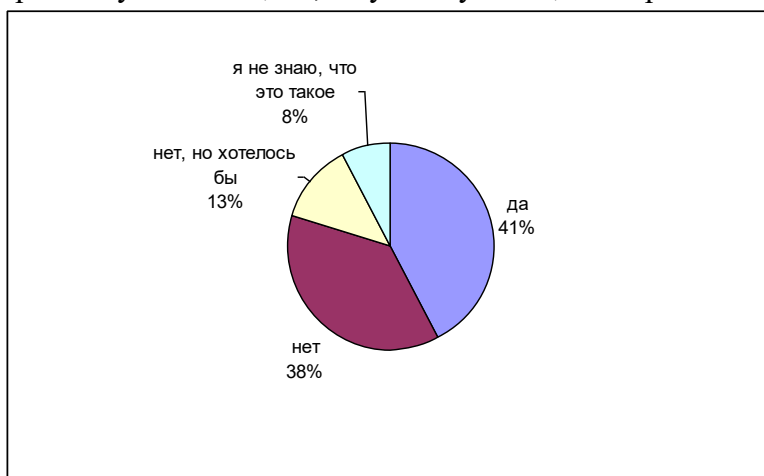


Рисунок 23. Участие обучающихся в реализации социально-значимых проектов, проценты

Из общего числа респондентов-обучающихся 41% участвуют в работе Российского движения детей и молодежи, 9% планируют участвовать, 45% не участвуют, 4,7% вовсе не осведомлены о деятельности общественно-государственного движения.

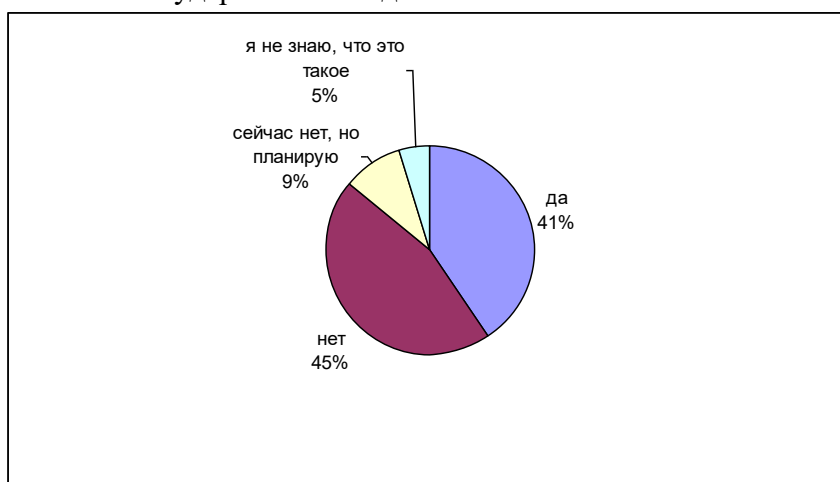


Рисунок 24. Участие обучающихся в работе Российского движения детей и молодежи

На вопрос о деятельности на внеклассных мероприятиях обучающиеся ответили практически единогласно о высокой степени своей вовлеченности: 81% опрошенных обучающихся либо участвует во всем, что происходит на мероприятии, либо слушает учителя. Оставшаяся часть

опрошенных разделилась между вариантами «занимаюсь своими делами» (8,1%), «скуучаю» (9%), «сижу в телефоне» (1%). Не посещают данные мероприятия 0,9%.

Постоянно к внеклассным мероприятиям готовятся менее 11% опрошенных обучающихся, большая часть, а именно 57%, иногда готовятся к внеклассным мероприятиям, 32% никогда или практически никогда не готовятся.

Из общего числа опрошенных обучающихся 35,9% участвуют в работе органов ученического самоуправления школы, в свою очередь 56,3% не участвуют. Не знают, что такое органы ученического самоуправления школы 4,7%, а 3,1% опрошенных отметили, что в их школе такие органы отсутствуют.

6.1. Анализ результатов оценки вовлеченности родителей/законных представителей обучающихся в воспитательную деятельность в общеобразовательных организациях

Оценка вовлеченности родителей/законных представителей обучающихся в воспитательную деятельность определялась по показателям совместного участия родителей и детей во внеклассных мероприятиях, отношению родителей к количеству мероприятий, проводимых в школе, и другим характеристикам.

Мнение родителей по оценке эмоциональных состояний, возникающих у ребенка в процессе обучения в школе, представлено на рисунке 25.

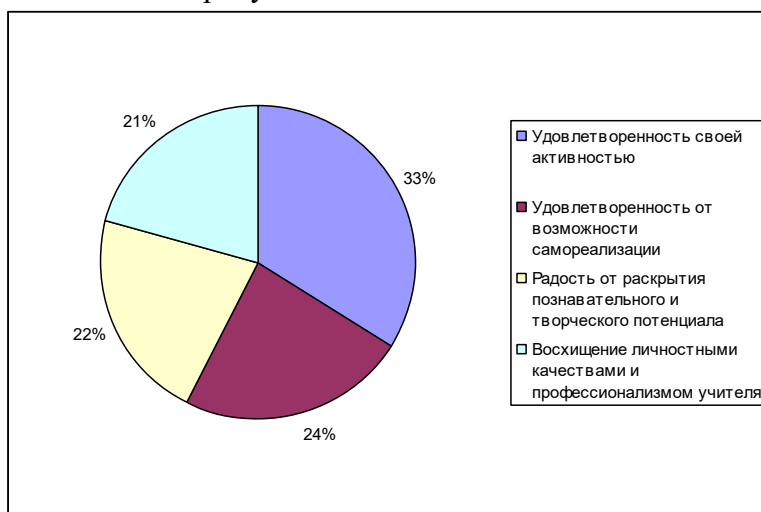


Рисунок 25. Эмоциональное состояние ребенка в процессе обучения в школе – мнение родителей, процент от общего количества ответов

Из распределения ответов родителей следует, что 33,8% детей испытывают удовлетворенность своей активностью в процессе обучения в школе, 23,8% – удовлетворенность от возможности самореализации, 21,5% – радость от раскрытия познавательного и творческого потенциала, 20,9% – восхищение личностными качествами и профессионализмом учителя.

В целом по Республике Хакасия порядка 78,1% родителей принимают участие в подготовке ребенка к внеклассным мероприятиям (доля ответов «да, постоянно» составляет 28,0%, «да, периодически» – 50%), не принимают участия 1,6% опрошенных. При этом 20,3% родителей очень редко принимают участие в подготовке ребенка к внеклассным мероприятиям (рисунок 26).

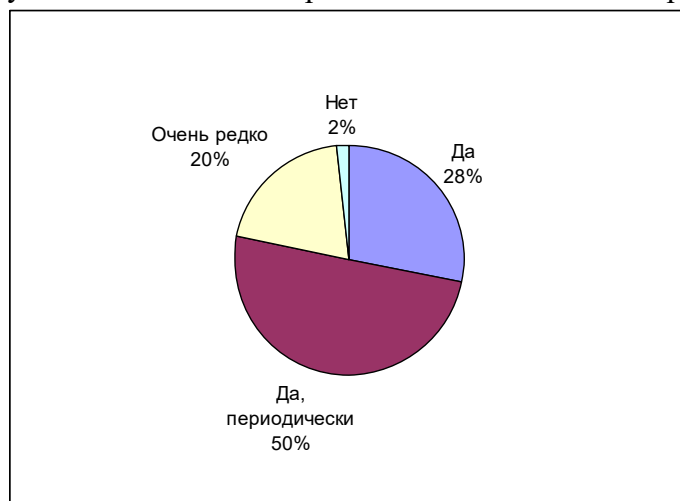


Рисунок 26. Участие родителей в подготовке детей к внеклассным мероприятиям, проценты

73% родителей отмечают оптимальное количество проводимых внеклассных мероприятий. Мнения об избыточном количестве мероприятий придерживаются 6% родителей и 5% родителей считают, что мероприятий недостаточно.

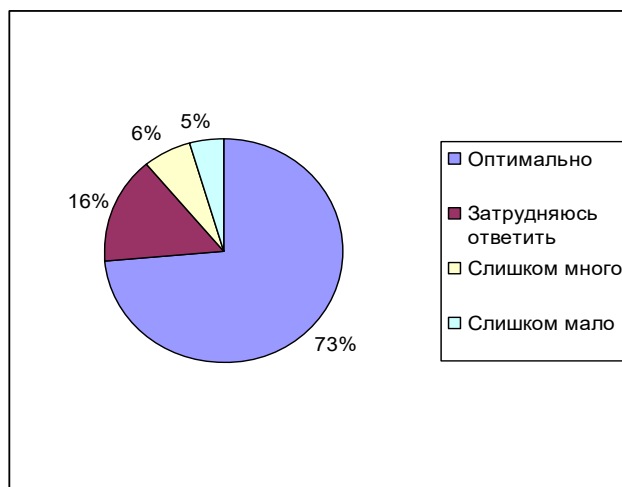


Рисунок 27. Отношение родителей к количеству внеклассных мероприятий, проводимых в школе обучения ребенка

Участие детей в работе Российского движения детей и молодежи отмечает 50% родителей. Доля респондентов, чьи дети не принимают участия в данном движении, составляет 31,3% (вариант ответа «нет»), при этом у 15,6% опрошенных дети планируют это делать в дальнейшем (вариант ответа «сейчас нет, но в дальнейшем планирую»). Не знакомы с данным понятием 3,1% родителей.

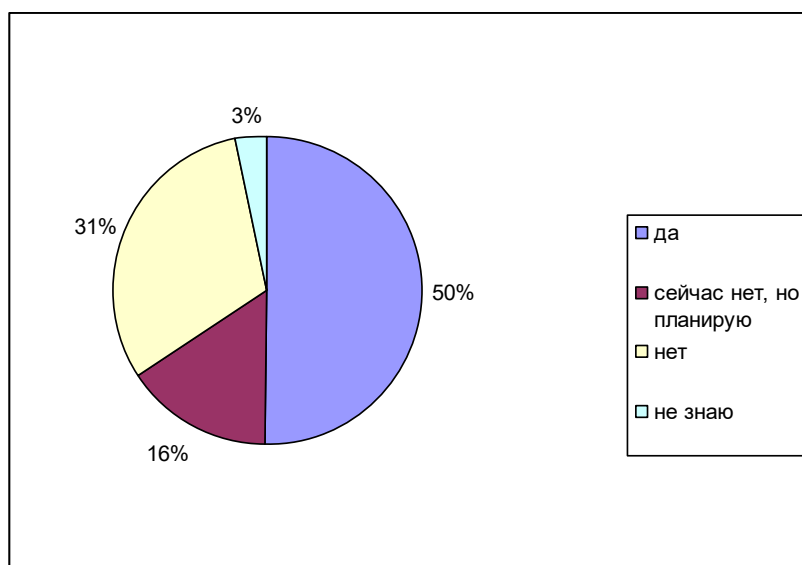


Рисунок 28. Участие ребенка в работе Российского движения детей и молодежи – мнение родителей, проценты

6.2. Анализ результатов оценки вовлеченности педагогических работников воспитательной деятельностью в общеобразовательных организациях

Вовлеченность педагогических работников в воспитательный процесс оценивалась по таким составляющим, как использование различных видов учебной и внеучебной деятельности, взаимодействие с родителями, вовлечение обучающихся в современные виды общественно полезной деятельности (волонтерская, социальные проекты, участие в работе Российского движения детей и молодежи), создание органов ученического самоуправления в школах.

Обобщение ответов респондентов в разрезе анализируемых аспектов приведены ниже. Педагогические работники в ходе воспитательного процесса используют широкий спектр видов деятельности. Чаще всего воспитательный аспект реализуется в учебно-познавательной и игровой деятельности (13,4% и 11,9% соответственно). Значимую часть составляют также такая занятость, как досугово-развлекательная, трудовая и внеучебная.

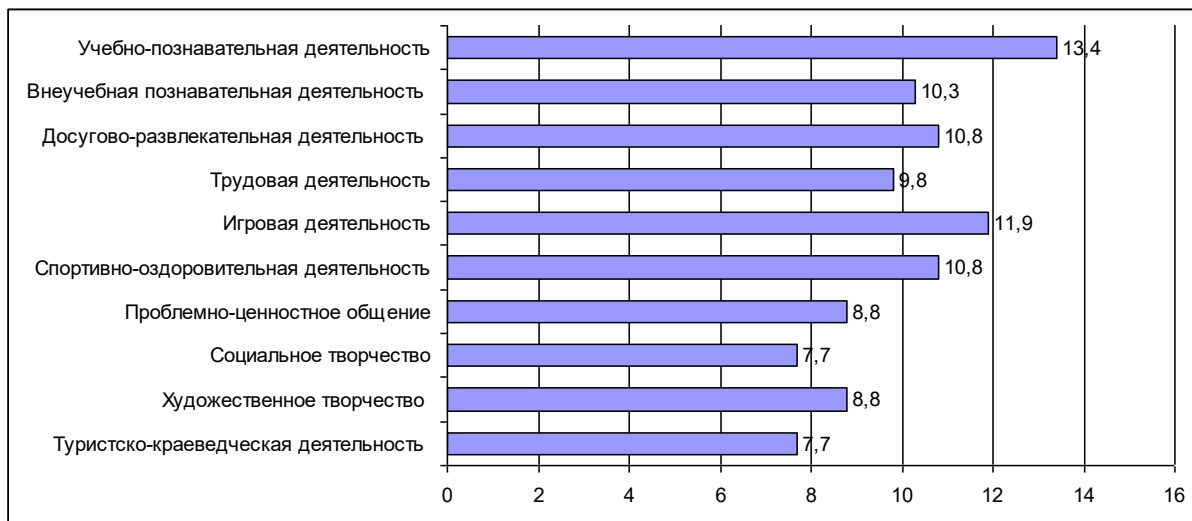


Рисунок 29. Виды учебной и внеучебной деятельности школьников, которые регулярно используют в воспитательной работе педагогические работники, процент

На долю проблемно-ценностного общения приходится 8,8%. Наименьшее распространение получили социальное творчество (7,7%) и туристско-краеведческое направление (7,7%).

Большинство педагогических работников предпочитают такие формы взаимодействия с родителями, как родительское собрание (24,6%) и индивидуальные консультации (25,4%).



Рисунок 30. Используемые формы взаимодействия педагогических работников с родителями, проценты

Также активно применяется совместная подготовка и проведение внеклассных мероприятий (16,4%). Практику вызова родителей в школу используют более 15,0% педагогов. Наименее развитая такая форма взаимодействия, как встречи с семьей (5,7%).

Процесс вовлечения обучающихся в реализацию социально-значимых проектов характеризуется высокой активностью. Усредненный показатель участия педагогических работников в нем составляет 91% для всей выборки.

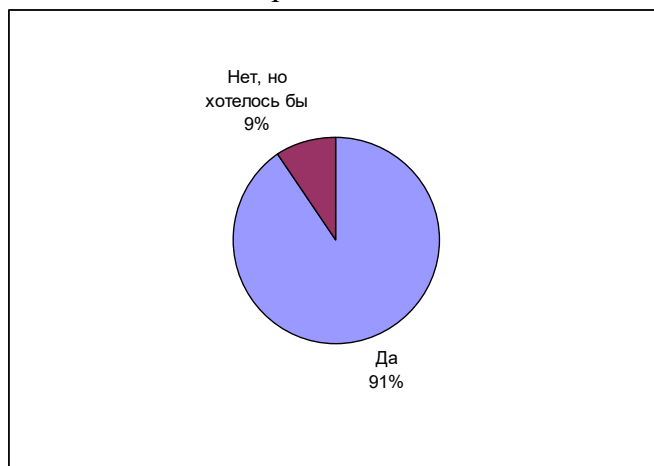


Рисунок 31. Реализация социально-значимых проектов в оценке педагогических работников, проценты

7. Обобщенные результаты оценки вовлеченности участников образовательных отношений в воспитательную деятельность

Общая оценка вовлеченности обучающихся в воспитательную деятельность в общеобразовательных организациях, сформированная на базе рассмотренных показателей, в среднем составляет 62,2%.

Общая оценка вовлеченности родителей/законных представителей в воспитательную деятельность в общеобразовательных организациях, сформированная на базе рассмотренных выше показателей, в среднем составляет 71,4%.

Среднее по выборке значение показателя для педагогических работников составило 95,1%.

Среднее по выборке значение показателя у руководителей выше, чем по категории педагогических работников и составило 100% (против 95,1% у педагогов).

Сведения о факторах, определяющих качество воспитательной деятельности в общеобразовательных организациях Республики Хакасия

Для выявления основных параметров, определяющих качество воспитательной деятельности в общеобразовательных организациях, для каждой из категорий респондентов социологического опроса в анкетах были представлены перечни факторов для выбора до трех наиболее важных позиций, что позволило составить рейтинги факторов по убыванию частоты выбора и выделить значимые группы факторов, присущие образовательным организациям.



Рисунок 32. Факторы, оказывающие влияние на качество воспитательной деятельности по мнению обучающихся

Обучающиеся считают наиболее значимыми факторами: хорошие взаимоотношения с одноклассниками и учителями (52,3% и 47,6% ответов соответственно), возможность принимать участие в различных мероприятиях (37,1%), деятельность классного руководителя (34,5%), микроклимат в классе, школе (33,2%) (рисунок 4.162). Мнения респондентов в отношении первых трех позиций рейтинга не различаются в зависимости от местоположения школы.

Родители считают фактором, определяющим качество воспитательной деятельности в школах, деятельность классного руководителя. Так ответили 62,4% респондентов. Далее в рейтинге следуют позиции: микроклимат в классе, школе (48,3%), хорошие отношения с учителями и между обучающимися (37,8% и 35,1% соответственно), возможность принимать участие в различных мероприятиях (30,4%) (рисунок 4.163). В территориально-поселенческом разрезе мнения родителей в определении значимости факторов так же идентичны в отношении топ-5 факторов.

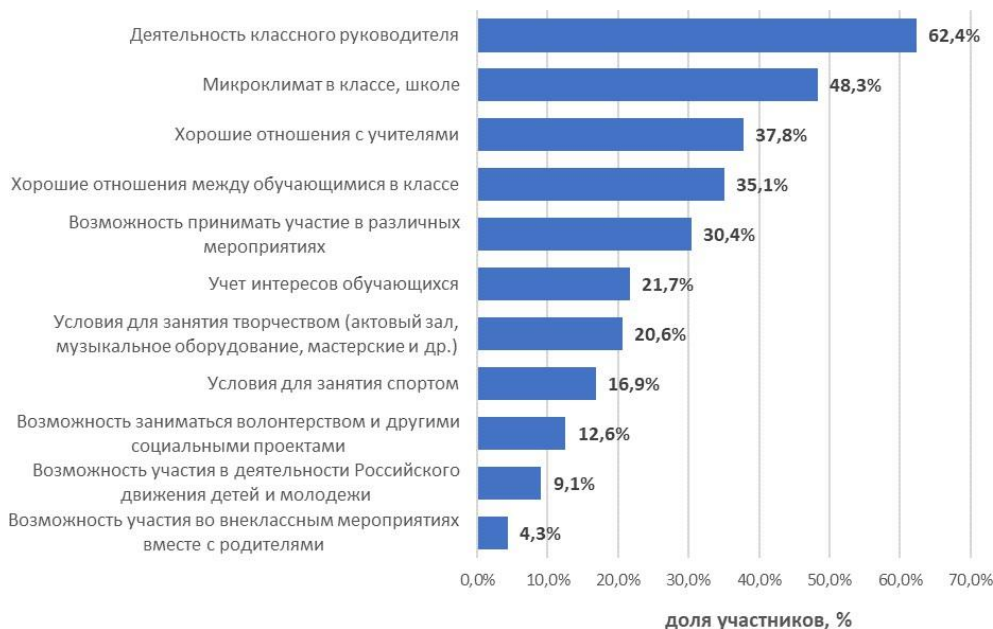


Рисунок 33. Факторы, оказывающие влияние на качество воспитательной деятельности по мнению родителей

По мнению педагогических работников в наибольшей степени определяют качество воспитательной деятельности профессионализм педагогических работников (70,4% ответов) и психологический климат в школе (52,9%). Так же значимыми факторами являются управление воспитательной деятельностью (37,2%) и отношения с обучающимися (31,4%) (рисунок 34). В такой же последовательности, как и в целом по выборке, ранжированы топ 5 факторов в городских школах.



Рисунок 34. Факторы, оказывающие влияние на качество воспитательной деятельности по мнению педагогических работников

Руководители образовательных организаций наиболее высоко оценивают значимость профессионализма педагогических работников, осуществляющих воспитательную деятельность. В целом по выборке 85,9% респондентов считают влияние данного фактора определяющим качество воспитательной деятельности (рисунок 35).

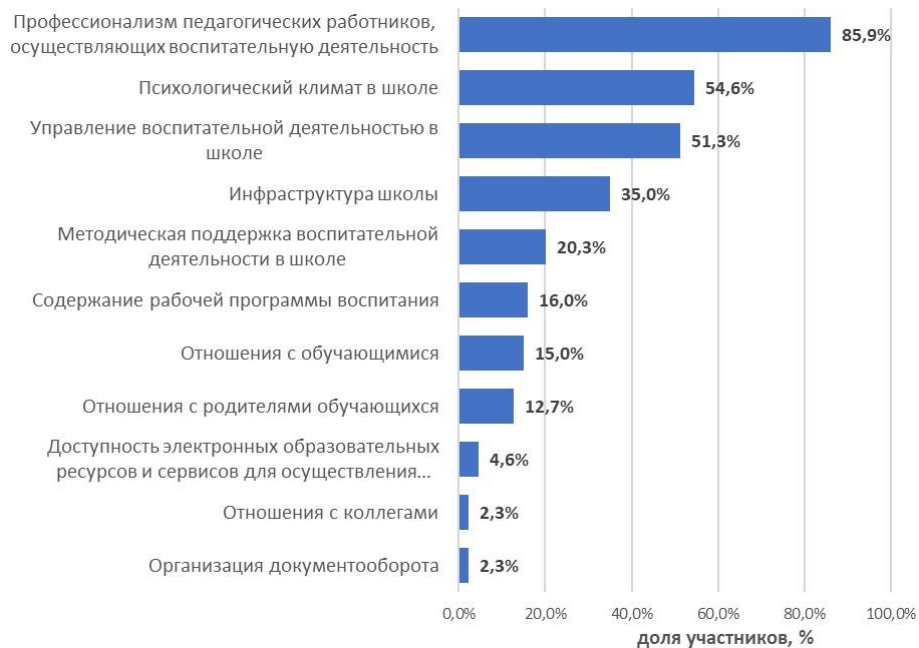


Рисунок 35. Факторы, оказывающие влияние на качество воспитательной деятельности по мнению руководителей образовательных организаций

8. Сведения о выявленных проблемах в области воспитательной деятельности в общеобразовательных организациях

При выявлении основных проблем общего образования каждой из категории респондентов был предложен перечень проблем, из которых респондент осуществлял выбор от одной до трех позиций. Все ответы в рамках каждой из категорий респондентов, участвовавших в социологическом исследовании, ранжированы по убыванию частоты выбора.

В результате анализа ответов респондентов-обучающихся сформирован рейтинг актуальных проблем (рисунок 36).

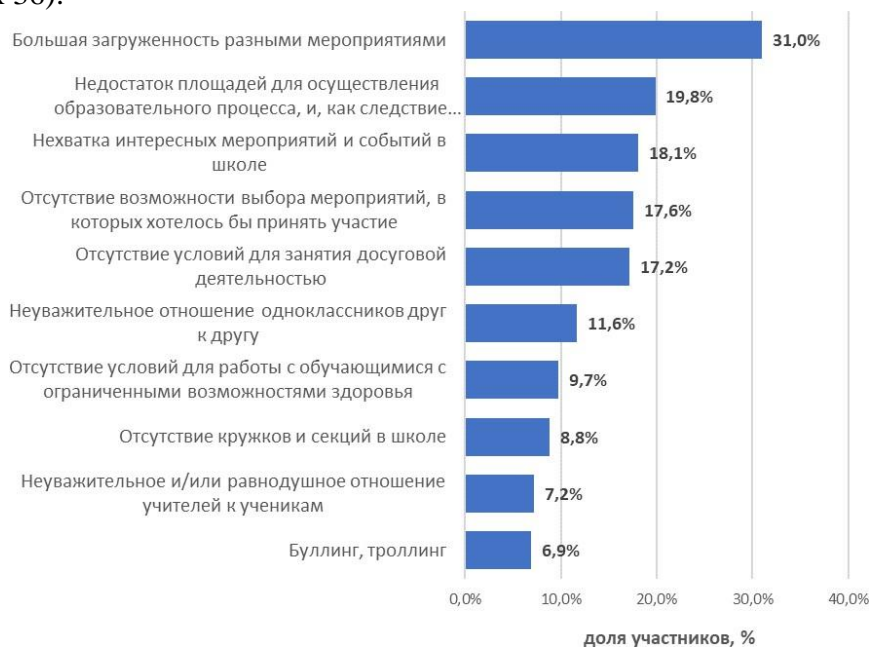


Рисунок 36. Рейтинг топ-10 основных проблем по мнению обучающихся

Первые позиции рейтинга проблем по мнению обучающихся занимают следующие: большая загруженность различными мероприятиями (31%), недостаток площадей для осуществления образовательного процесса, и как следствие обучение в 2-3 смены (19,8%), нехватка интересных мероприятий и событий в школе (18,1%). Таким образом, треть обучающихся основной проблемой образования считают высокую загруженность различными мероприятиями.

По мнению родителей, топ-3 проблем системы общего образования связаны с недостатком площадей для осуществления образовательного процесса (26,4%), отсутствием условий для занятий досуговой деятельностью (20,7%) и нехваткой интересных мероприятий в школе (19,5%) (рисунок 37).

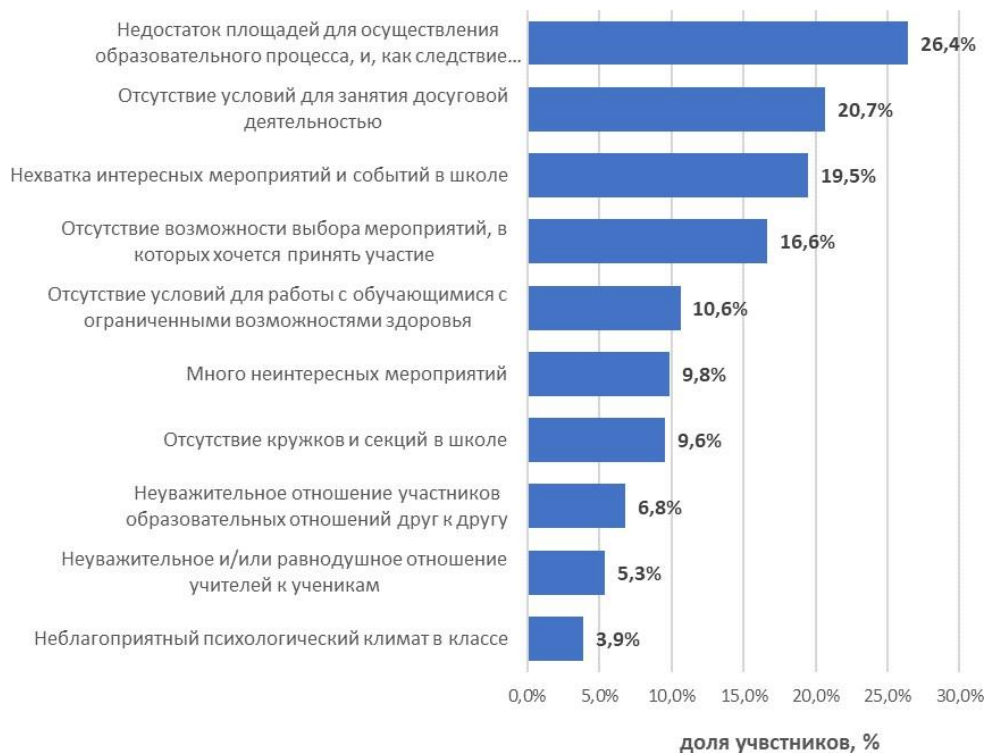


Рисунок 37. Рейтинг топ-10 основных проблем по мнению родителей/законных представителей

Респондентами-руководителями в топ-5 проблем, стоящих перед образовательными организациями в контексте осуществления воспитательной деятельности, включены следующие: недостаток молодых педагогов (56,5%), высокая документарная нагрузка педагогов в части осуществления воспитательной деятельности (38,2%), низкая оплата труда (36,6%), низкий уровень материально-технической оснащённости воспитательного процесса (23,5%), недостаток квалифицированных педагогов (18%) (рисунок 38). Перечень основных проблем в разрезе типов поселений абсолютно идентичен перечню в целом по выборке. Стоит так же отметить совпадение топ-5 проблем у руководителей образовательных организаций и педагогических работников с небольшим отличием местоположения в рейтинге.

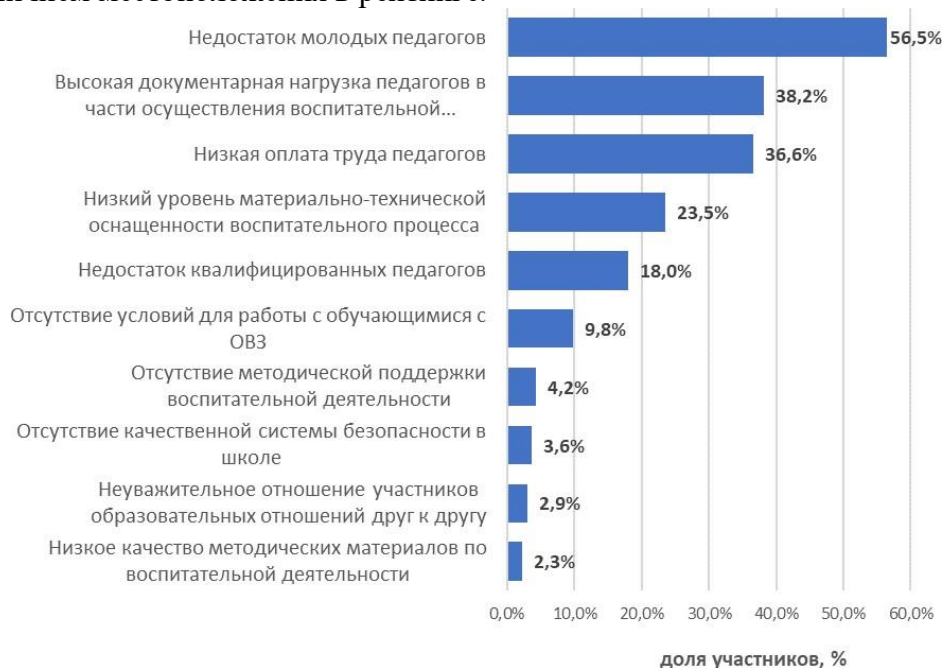


Рисунок 38. Рейтинг топ-10 основных проблем в категории «руководители»

Кроме того, руководителями выделен ряд других важных, по их мнению, проблем: отсутствие условий для работы с обучающимися с ОВЗ, отсутствие методической поддержки воспитательной деятельности, отсутствие качественной системы безопасности в школе. Для оценки документарной нагрузки педагогов в рамках предложенных в анкетах перечней документов респонденты педагогические работники и руководители организаций отмечали документы, необходимые к заполнению в их образовательных организациях в текущем учебном

году.

Таблица 8. Отчетные документы, которые готовят педагоги в рамках своей профессиональной деятельности в течение учебного года, проценты

Наименование документа	Документы, которые готовят учителя в рамках своей проф. деятельности	Док-ты, которые требуют руководители от учителей, выполн. функцию классного руководства в рамках проф. деят.
Рабочая программа учебного предмета, учебного курса (в том числе внеурочной деятельности), учебного модуля	89,2%	74,8%
План воспитательной работы	88,4%	89,2%
Характеристика на обучающегося	77,9%	75,2%
Календарно-тематический план по учебному предмету (в т.ч. элективным курсам)	75,2%	46,7%
Социальный паспорт класса	75,2%	69,6%
Журнал внеурочной деятельности	71,8%	64,1%
Личные дела обучающихся	71,6%	69,0%
Журнал инструктажей по технике безопасности	71,0%	68,0%
Журнал учета успеваемости	69,9%	59,5%
Анализ воспитательной работы учителя – классного руководителя	65,0%	57,5%
Журнал протоколов родительских собраний	63,2%	56,5%
Сведения о родителях обучающихся	63,2%	47,7%
Отчеты об успеваемости	61,1%	40,8%
Портфолио учителя, документы для аттестации	60,9%	40,8%
Отчеты о посещаемости обучающихся	57,7%	40,8%
Иные документы, предоставляемые по запросу муниципального органа управления образованием	52,3%	40,8%
Отчет о занятости обучающихся в каникулярный период	52,2%	39,9%
Отчет об исполнении учебной программы по преподаваемому предмету	50,7%	25,8%
Рабочая программа воспитания	50,6%	36,3%
Отчеты о выполнении ВПР	50,3%	28,1%
Табель учета питания обучающихся	49,6%	40,5%
Отчет о реализации плана воспитательной работы	49,2%	44,4%
Информация по итогам проведенных мероприятий, участия в акциях и др.	48,7%	34,6%
Отчет о внеурочной деятельности (олимпиады, конкурсы, иные мероприятия)	46,6%	26,5%
Информация о работе с обучающимися, состоящими на внутришкольном профилактическом учете и учете в ПДН УВД	40,8%	47,7%
Анализ результатов ОГЭ, ЕГЭ	38,2%	23,9%
Индивидуальные карты занятости обучающихся	36,7%	26,5%
Программа работы с отстающими обучающимися	36,4%	27,1%
Отчет о работе с отстающими обучающимися	35,5%	23,9%
Акты обследования жилищно-бытовых условий семьи несовершеннолетнего	35,1%	33,3%
План работы с одаренными детьми	34,8%	29,4%
Планы по подготовке к ОГЭ, ЕГЭ	32,7%	19,9%
Иные документы, предоставляемые по запросу регионального органа управления образованием	32,6%	28,1%
Документация, связанная с проведением экскурсий (маршрутные листы, медицинские справки, сведения о транспорте и др.)	31,0%	24,2%
Журнал протоколов классных часов	30,4%	23,2%
План работы с обучающимися с ОВЗ	28,0%	22,5%
Отчет о работе с одаренными детьми	26,9%	21,6%
Иные документы, предоставляемые по запросу федерального органа управления и контроля в сфере образования	23,7%	24,5%
Карты индивидуального сопровождения обучающихся различных групп учета	22,9%	28,1%
Мониторинг по патриотическому воспитанию	22,2%	15,0%
План подготовки обучающихся к участию в олимпиадах	20,7%	12,4%
Отчет о работе с обучающимися с ОВЗ	20,4%	19,3%
Самоанализ воспитательного компонента урока	20,4%	10,5%
Иные документы, предоставляемые по запросу Роспотребнадзора	17,6%	22,9%
Документация, связанная с эпидемиологической ситуацией	16,4%	15,7%
Иные документы, предоставляемые по запросу МЧС	12,5%	18,6%

Программа развития универсальных учебных действий	10,0%	5,9%
---	-------	------

Анализ результатов оценки эффективности воспитательной деятельности в общеобразовательных организациях Республики Хакасия

Оценка эффективности воспитательной деятельности в общеобразовательных организациях осуществлялась с использованием 4 критериев:

1. Компетентность педагогических работников.
2. Сформированность личностных результатов воспитания обучающихся.
3. Удовлетворенность участников образовательных отношений воспитательной деятельностью.
4. Вовлеченность участников образовательных отношений в воспитательную деятельность.

В общей сложности критерии включают в себя 21 показатель. За достижение порогового значения показателей общеобразовательная организация получает определенное количество баллов. Максимальное количество баллов, которое общеобразовательная организация может набрать за выполнение показателей составляет 23 балла.

Для интерпретации результатов оценки используется шкала, включающая в себя 3 уровня эффективности воспитательной деятельности в общеобразовательной организации в зависимости от количества набранных баллов по всем показателям:

1. Высокий уровень – 21-23 балла (зеленая зона);
2. Средний уровень – 18-20 баллов (желтая зона);
3. Низкий уровень – менее 18 баллов (красная зона).

Таблица 9. Уровень эффективности воспитательной деятельности в регионах

Регион РФ	Средний балл	Уровень эффективности
Республика Хакасия	18,00	средний

В целом по итогам проведенного исследования средний балл для оценки эффективности воспитательной деятельности равен 18,0, что говорит о среднем уровне эффективности воспитательной деятельности в общеобразовательных организациях Республики Хакасия.

Выводы

Проведенная в апреле-мае 2023 года оценка компетенций, необходимых для осуществления воспитательной деятельности педагогическим работникам образовательных организаций, осуществляющих образовательную деятельность по образовательным программам общего образования, основана на комплексном подходе, предполагающем использование различных методов диагностики, обеспечивающих прямое и опосредованное (в том числе посредством оценки личностных результатов воспитания).

В совокупности были реализованы следующие процедуры:

- диагностическое тестирование педагогических работников, позволяющее определить уровень сформированности компетенций, необходимых для осуществления воспитательной деятельности, и выявить наличие профессиональных дефицитов в осуществлении воспитательной деятельности;
- оценка личностных результатов воспитания обучающихся, установленных ФГОС общего образования;
- оценка удовлетворенности участников образовательных отношений воспитательной деятельностью в общеобразовательных организациях;
- оценка вовлеченности участников образовательных отношений в воспитательную деятельность.

На основе результатов проведенных исследований была сформирована обобщенная оценка эффективности воспитательной деятельности в общеобразовательных организациях по соответствующим показателям.

Проведение комплексного диагностического исследования позволяет:

определить долю педагогических работников-участников диагностики, владеющих профессиональными компетенциями, необходимыми для осуществления воспитательной деятельности на базовом и более высоком уровне;

установить долю педагогических работников, не достигших базового уровня (и выше) сформированности компетенций, необходимыми для осуществления воспитательной деятельности;

оценить необходимость адресного и целевого повышения квалификации педагогических работников по различным аспектам осуществления воспитательной работы в школе с целью устранения выявленных профессиональных дефицитов;

наметить направления работы с обучающимися для корректировки личностных результатов воспитания;

Использованные комплекты оценочных материалов позволили выявить у педагогических работников основные профессиональные дефициты в сфере воспитательной деятельности, а именно:

– знание средств профилактики социальных рисков, девиантного поведения. Умение осуществлять организационно-методическое сопровождение мероприятий по профилактике девиантного поведения обучающихся.

– знание методов, способов педагогической диагностики, оценки результатов реализации программ воспитания, мониторинга воспитательного процесса. Умение осуществлять отбор диагностических технологий для анализа результатов воспитательной деятельности.

– знание теории и методики педагогической поддержки деятельности детских общественных организаций, движений, объединений. Умение оказывать педагогическую поддержку обучающимся в формировании их творческих, общественных объединений, органов самоуправления.

– знание основных направлений профилактики социальных девиаций среди обучающихся. Умение применять социально-педагогические технологии профилактики девиантного поведения обучающихся.

– знание механизмов социального партнерства институтов социализации. Умение осуществлять координацию совместных действий образовательной организации с институтами социализации по поддержке детских инициатив.

Анализ выявленных профессиональных дефицитов в сопоставлении с требованиями, предъявляемыми учителю профессиональным стандартом педагога в части выполнения трудовой функции «Воспитательная деятельность», позволяет сформировать перечень соответствующих программ дополнительного профессионального образования повышения квалификации.

Диагностическое тестирование позволило выявить сильные аспекты компетенций, необходимых учителям для осуществления воспитательной деятельности, такие как:

– знание требований, предъявляемых к воспитанию обучающихся в общеобразовательной организации в соответствии с документами, определяющими государственную политику в сфере воспитания;

– знание функционала педагогических работников, определенного профессиональным стандартом «Специалист в области воспитания», «Педагог (педагогическая деятельность в сфере дошкольного, начального общего, основного общего, среднего общего образования) (воспитатель, учитель)»

– знание методических основ взаимодействия с родителями обучающихся. Умение оказывать консультативную помощь родителям по вопросам воспитания

– знание содержания нормативных правовых актов, определяющих государственную политику в сфере профилактики деструктивного поведения несовершеннолетних.

Применение реализованного подхода к оценке компетенций педагогических работников позволит решать широкий спектр задач в рамках региональной оценки качества воспитательной деятельности.

К задачам регионального уровня относятся:

– выявление дефицитов в рамках конкретной группы педагогических работников в сравнении с всероссийскими результатами;

– выбор направлений для повышения квалификации педагогических работников в области воспитательной деятельности на основе анализа низких результатов;

– формирование технического задания на разработку контрольно-измерительных материалов для проведения региональных диагностических работ по оценке уровня сформированности компетенций в области воспитания;

– описание региональной структуры профессиональных дефицитов в области воспитательной деятельности с целью дальнейшего формирования управленческих решений на уровне

региональной системы образования;

– определение отличий в структуре профессиональных дефицитов по результатам оценки в группах школ с низкими результатами эффективности воспитательной деятельности.

Результаты диагностического тестирования компетенций педагогических работников, могут стать отправной точкой для методического анализа выявленных региональных дефицитов по направлениям воспитательной деятельности в общеобразовательных организациях.

Анализ результатов оценки профессиональных дефицитов в области воспитательной деятельности каждой образовательной организации позволяет:

- определить дефициты для адресной поддержки целевых групп педагогических работников;
- сформировать перечень мероприятий по повышению уровня компетенций педагогического состава, совершенствованию форм и методов воспитательной работы с обучающимися вовлечению родителей/законных представителей в процессы воспитания;
- определить образовательные организации с наилучшими результатами для передачи накопленного опыта воспитательной деятельности в форме мастер-классов, круглых столов и пр. на региональном уровне.

Анализ результатов общей региональной оценки эффективности воспитательной деятельности позволяет на основе выявленных профессиональных дефицитов формировать в рамках образовательной системы региона адресные рекомендации для районных центров оценки качества по кластерам образовательных организаций.

Результаты анализа эффективности воспитательной деятельности могут быть использованы для планирования работы районных центров оценки качества образования, методических объединений учителей и методистов районных информационно-методических центров, организациями повышения квалификации, в том числе для:

- выявления направлений для дальнейшего совершенствования воспитательной работы на муниципальном уровне;
- создания детализированной карты необходимых направлений для принятия управленческих решений и оказания адресной помощи образовательным организациям;
- формирования кластерной структуры образовательных организаций на региональном и муниципальном уровне;
- планирования работы районных методических объединений информационно-методических центров по направлениям воспитательной деятельности;
- выявления устойчивых дефицитов внутри конкретных образовательных организаций в сравнении с уровнем района и региона для организации работы методических объединений и использования дополнительных инструментов внутришкольного мониторинга воспитательного процесса.

Плановое регулярное проведение комплексной диагностики эффективности воспитательной деятельности и сравнение результатов предшествующих оценок позволит оценить эффективность мер по устранению конкретными образовательными организациями профессиональных дефицитов педагогических работников, и повышению уровня сформированности личностных результатов воспитания обучающихся.